

## รายงานและวิเคราะห์ผลการดำเนินงานของฝ่ายจัดการ ประจำปีไตรมาส 3 ปี 2558

### 1. เหตุการณ์สำคัญของบริษัทในไตรมาส 3 ปี 2558 ที่เกี่ยวข้องกับการดำเนินการ

#### 1.1 สถานะเศรษฐกิจ

ณ สิ้นไตรมาสที่ 3 ปี 2558 การบริโภคและการลงทุนของภาคเอกชนปรับตัวดีขึ้นเล็กน้อย โดยการใช้จ่ายของภาครัฐยังคงเป็นแรงขับเคลื่อนหลักของเศรษฐกิจ ในขณะที่ภาคการท่องเที่ยวชะลอตัวลงเมื่อเทียบกับครึ่งปีแรกหลังเกิดเหตุการณ์ระเบิดในกรุงเทพฯ ในเดือนสิงหาคม อย่างไรก็ตาม จำนวนนักท่องเที่ยวในไตรมาสที่ 3 ยังคงเติบโต 24.3% เมื่อเทียบกับปีก่อน ภาคการส่งออกในไตรมาสที่ 3 ลดลง 4.7% เมื่อเทียบกับปีก่อน โดยได้รับผลกระทบจากการชะลอตัวของเศรษฐกิจจีนและอาเซียน โดยเฉพาะสินค้าในหมวดปิโตรเคมีและ เคมีภัณฑ์ ถึงแม้ว่าอุตสาหกรรมในกลุ่มยานยนต์มีการขยายตัวสูงตามการส่งออกรถยนต์รุ่นใหม่ อย่างไรก็ตาม ยอดขายน้ำดิบและน้ำประปาของบริษัทยังคงมีการเติบโตที่ดีโดยมีปัจจัยหลักมาจากการขยายตัวของภาคการท่องเที่ยวและการขยายตัวของเมืองในภาคตะวันออก

#### 1.2 สถานการณ์น้ำปัจจุบัน

ณ วันที่ 29 ตุลาคม 2558 แหล่งน้ำของบริษัทในพื้นที่ระยองมีปริมาณเพิ่มขึ้นอยู่ในเกณฑ์ดีจากปริมาณน้ำฝนในช่วงเดือนกันยายนและตุลาคม ทำให้บริษัทสามารถชะลอการสูบน้ำจากอ่างฯ ประแสร์ ที่มีการสูบน้ำตั้งแต่เดือนเมษายน 2558 ได้ตั้งแต่ประมาณกลางเดือนตุลาคม 2558 เป็นต้นมา ทั้งนี้ ปริมาณน้ำในอ่างเก็บน้ำหลักของบริษัทในพื้นที่ระยองและชลบุรีเฉลี่ยอยู่ที่ 107% และ 35% ของความจุอ่างเก็บน้ำตามลำดับ

**ตาราง 1** : ปริมาณน้ำในอ่างเก็บน้ำหลักของบริษัท ณ วันที่ 29 ตุลาคม 2558

หน่วย : ล้านลูกบาศก์เมตร

รายการ	ชลบุรี		ระยอง			
	บางพระ	หนองค้อ	ตอกราย	หนองปลาไหล	คลองใหญ่	ประแสร์
ปริมาณน้ำ	42.20	6.85	74.87	158.72	40.10	284.00
ร้อยละของความจุ	36%	32%	105%	97%	100%	115%
ค่าเฉลี่ย (2549 – 2557)	74.78	17.47	69.90	158.36	39.95	249.47
เปรียบเทียบค่าเฉลี่ย (2549 – 2557)	(32.58)	(10.62)	4.97	0.36	0.15	34.53

#### 1.3 เหตุการณ์สำคัญที่เกี่ยวข้องกับการดำเนินธุรกิจน้ำดิบ

ที่ประชุมคณะกรรมการบริษัท ครั้งที่ 12/2558 เมื่อวันที่ 21 สิงหาคม 2558 ได้มีมติอนุมัติโครงการวางท่อน้ำดิบหนองปลาไหล - หนองค้อ เส้นที่ 2 เพื่อรองรับความต้องการใช้น้ำที่เพิ่มมากขึ้นและแก้ปัญหาการขาดแคลนน้ำ ทั้งนี้ โครงการจะช่วยเพิ่มความสามารถในการสูบน้ำดิบจากอ่างฯหนองปลาไหลไปยังพื้นที่ชลบุรี และ บ่อวิน-ปลวกแดง อีก 180,000 ลูกบาศก์เมตรต่อวัน โดยมีมูลค่าเงินลงทุน 725 ล้านบาท และมีกำหนดแล้วเสร็จภายในปี 2559

#### 1.4 เหตุการณ์สำคัญที่เกี่ยวข้องกับการดำเนินธุรกิจน้ำประปา

1.4.1 บริษัทได้จำหน่ายหุ้นสามัญทั้งหมดใน บจก.เสม็ด ยูทิลิตี้ส์ คิดเป็นร้อยละ 55 ของจำนวนหุ้นทั้งหมด หรือ จำนวน 6.6 ล้านหุ้น ในราคาหุ้นละ 4.85 บาท เป็นจำนวนเงิน 32.0 ล้านบาท ให้กับบริษัทเอกชนแห่งหนึ่ง และได้รับชำระค่าขายหุ้นทั้งหมดจากบริษัทเอกชนดังกล่าวแล้วเมื่อวันที่ 14 สิงหาคม พ.ศ.2558

## บริษัท จัดการและพัฒนาทรัพยากรน้ำภาคตะวันออก จำกัด (มหาชน)

1.4.2 ตามที่ในการประชุมวิสามัญผู้ถือหุ้น ครั้งที่ 1/2558 เมื่อวันที่ 10 สิงหาคม 2558 ได้มีมติอนุมัติให้ บจก.ยูนิเวอร์แซล ยูทีลิตี้ส์ (ยูยู) ซื้อหุ้นสามัญของ บจก.เอ็กคอมธารา จำนวน 25,597,096 หุ้น หรือ คิดเป็นร้อยละ 74.19 จาก บจก.เอ็กโก เอ็นจิเนียริง แอนด์ เซอร์วิส มูลค่า 1,600 ล้านบาทนั้น เมื่อวันที่ 31 สิงหาคม 2558 ยูยู ได้ชำระค่าหุ้นและรับโอนหุ้น บจก.เอ็กคอมธารา แล้วเสร็จ โดยใช้แหล่งเงินจากเงินกู้ระยะสั้นจากสถาบันการเงินแห่งหนึ่ง จำนวน 1,600 ล้านบาท ทำให้ ยูยู ถือหุ้น บจก.เอ็กคอมธารา ภายหลังการทำรายการเป็น 31,076,236 หุ้น หรือ คิดเป็น 90.08%

1.4.3 เมื่อวันที่ 9 กันยายน 2558 บริษัท ยูนิเวอร์แซล ยูทีลิตี้ส์ จำกัด (มหาชน) (เดิมชื่อ “บริษัท ยูนิเวอร์แซล ยูทีลิตี้ส์ จำกัด”) ได้จดทะเบียนแปรสภาพเป็นบริษัทมหาชนจำกัดต่อกรมพัฒนาธุรกิจการค้า กระทรวงพาณิชย์แล้ว

### 1.5 เหตุการณ์สำคัญอื่นๆ

ที่ประชุมคณะกรรมการบริษัท ครั้งที่ 12/2558 เมื่อวันที่ 21 สิงหาคม 2558 ได้มีมติจ่ายเงินปันผลระหว่างกาลจากกำไรสุทธิสำหรับงวดระยะเวลา 6 เดือนสิ้นสุด 30 มิถุนายน 2558 ในอัตรา 0.22 บาทต่อหุ้น (ปี 2557 เท่ากับ 0.21 บาทต่อหุ้น) โดยมีการกำหนดรายชื่อผู้ถือหุ้นที่มีสิทธิได้รับเงินปันผล เมื่อวันที่ 4 กันยายน 2558 และจ่ายเงินปันผลเมื่อวันที่ 17 กันยายน 2558 รวมเงินปันผลจ่ายทั้งสิ้น 366.02 ล้านบาท

บริษัท จัดการและพัฒนาทรัพยากรน้ำภาคตะวันออก จำกัด (มหาชน)

## 2. การวิเคราะห์ผลการดำเนินงาน

### 2.1. สรุปผลการดำเนินงาน

ผลการดำเนินงานงวด 9 เดือนของปี 2558 บริษัทและบริษัทย่อย มีรายได้จากการขายและบริการรวมทั้งสิ้น 3,329.08 ล้านบาท เพิ่มขึ้นจำนวน 78.89 ล้านบาท หรือ 2.43% (หากไม่รวมรายได้ค่าก่อสร้างภายใต้สัญญาสัมปทาน จะมีรายได้จากการขายและบริการรวม 3,264.35 ล้านบาท เพิ่มขึ้น 247.07 ล้านบาท หรือ 8.19%) และมีกำไรสุทธิส่วนที่เป็นของผู้ถือหุ้นบริษัทใหญ่ จำนวน 1,304.39 ล้านบาท เพิ่มขึ้น 246.62 ล้านบาท หรือ 23.32% เมื่อเปรียบเทียบกับช่วงเวลาเดียวกันของปี 2557 สำหรับไตรมาส 3 ปี 2558 บริษัทและบริษัทย่อย มีรายได้จากการขายและบริการรวมทั้งสิ้น 1,108.41 ล้านบาท เพิ่มขึ้นจำนวน 82.35 ล้านบาท หรือ 8.03% (หากไม่รวมรายได้ค่าก่อสร้างภายใต้สัญญาสัมปทาน จะมีรายได้จากการขายและบริการรวม 1,087.92 ล้านบาท เพิ่มขึ้น 90.73 ล้านบาท หรือ 9.10%) และมีกำไรสุทธิส่วนที่เป็นของผู้ถือหุ้นบริษัทใหญ่ จำนวน 542.38 ล้านบาท เพิ่มขึ้น 227.14 ล้านบาท หรือ 72.05% เมื่อเปรียบเทียบกับช่วงเวลาเดียวกันของปี 2557

ตาราง 2 : ภาพรวมผลการดำเนินงานของบริษัท (สำหรับ 9M/2558)

รายการ	จำนวนเงิน (ล้านบาท)				เพิ่ม (ลด)	
	9M/2558	%	9M/2557	%	ล้านบาท	%
น้ำดิบจำหน่าย (ล้านลูกบาศก์เมตร)	211.53	-	196.67	-	14.86	7.55%
น้ำประปาจำหน่าย (ล้านลูกบาศก์เมตร)	61.30	-	56.00	-	5.30	9.46%
รายได้จากการขายและบริการ	3,329.08	100.00%	3,250.19	100.00%	78.89	2.43%
รายได้น้ำดิบ	2,263.53	67.99%	2,119.56	65.21%	143.96	6.79%
รายได้น้ำประปา	819.23	24.61%	733.22	22.56%	86.01	11.73%
รายได้ค่าเช่าและค่าบริการ	181.60	5.45%	164.50	5.06%	17.09	10.39%
รายได้ค่าก่อสร้างภายใต้สัญญาสัมปทาน <sup>(1)</sup>	64.73	1.94%	232.90	7.17%	(168.18)	(72.21%)
ต้นทุนขายและบริการ	1,569.74	47.15%	1,568.71	48.27%	1.03	0.07%
ต้นทุนขายน้ำดิบ	863.39	25.93%	751.81	23.13%	111.58	14.84%
ต้นทุนขายน้ำประปา	485.68	14.59%	433.03	13.32%	52.65	12.16%
ต้นทุนค่าเช่าและค่าบริการ	155.94	4.68%	150.96	4.64%	4.97	3.29%
ต้นทุนค่าก่อสร้างภายใต้สัญญาสัมปทาน <sup>(1)</sup>	64.73	1.94%	232.90	7.17%	(168.18)	(72.21%)
กำไรขั้นต้น	1,759.34	52.85%	1,681.48	51.73%	77.86	4.63%
รายได้อื่นๆ	54.20	1.63%	39.20	1.21%	15.00	38.28%
ค่าใช้จ่ายขายและบริหาร	332.61	9.99%	311.58	9.59%	21.02	6.75%
กำไรก่อนต้นทุนการเงินและภาษี (EBIT)	1,480.93	44.48%	1,409.10	43.35%	71.84	5.10%
ต้นทุนทางการเงิน	82.17	2.47%	79.78	2.45%	2.39	3.00%
กำไรก่อนภาษี (EBT)	1,398.76	42.02%	1,329.32	40.90%	69.44	5.22%
ค่าใช้จ่ายภาษีเงินได้	276.20	8.30%	271.42	8.35%	4.78	1.76%
กำไรสุทธิจากการดำเนินงานปกติ	1,122.56	33.72%	1,057.90	32.55%	64.66	6.11%
กำไรจากการวัดมูลค่ายุติธรรมส่วนได้ส่วนเสีย 15.88% ที่ถือในเอ็กคอมธราฯ ก่อนการรวมกิจการ <sup>(2)</sup>	183.32	5.51%	-	-	183.32	N/A
กำไรสุทธิ	1,305.88	39.23%	1,057.90	32.55%	247.98	23.44%
กำไรสุทธิส่วนที่เป็นของผู้ถือหุ้นบริษัทใหญ่	1,304.39	39.18%	1,057.77	32.54%	246.62	23.32%
อัตราส่วนกำไรสุทธิต่อหุ้น (EPS)	0.784	-	0.636	-	0.148	23.32%
EBITDA	1,877.73	56.40%	1,743.32	53.64%	134.41	7.71%

หมายเหตุ : (1) เป็นรายได้และต้นทุนที่จะมีการรับรู้รายได้และต้นทุนเมื่อมีการก่อสร้างภายใต้สัญญาสัมปทานของกิจการประปาตามมาตรฐานบัญชี TFRIC12  
(2) กำไรสุทธิจากการวัดมูลค่ายุติธรรมของส่วนได้เสียร้อยละ 15.88 ในส่วนของเจ้าของในบริษัท เอ็กคอมธราฯ จำกัด ที่กลุ่มบริษัทถือไว้ก่อนที่จะมีการรวมธุรกิจ โดยมีรายละเอียดตามหมายเหตุประกอบงบการเงิน ข้อ 21 งวดสิ้นสุดวันที่ 30 กันยายน 2558

## บริษัท จัดการและพัฒนาทรัพยากรน้ำภาคตะวันออก จำกัด (มหาชน)

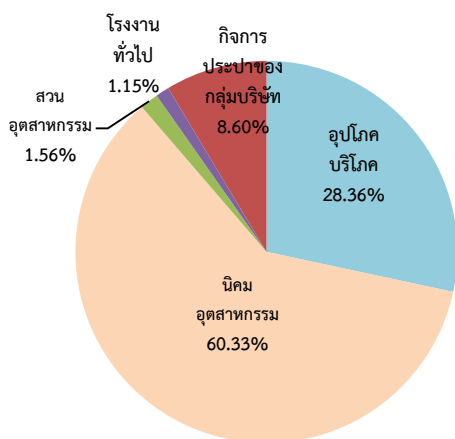
### 2.2 ธุรกิจน้ำดิบ

2.2.1 บริษัทมีรายได้จากการขายน้ำดิบสำหรับงวด 9 เดือนแรกของปี 2558 รวม 2,263.53 ล้านบาท เพิ่มขึ้นจำนวน 143.96 ล้านบาท หรือเพิ่มขึ้น 6.79% YOY โดยมีปริมาณจำหน่ายน้ำดิบรวม 211.53 ล้านลูกบาศก์เมตร (ไม่รวมปริมาณน้ำดิบที่ส่งให้กิจการประปาของบริษัทและบริษัทย่อย จำนวน 19.90 ล้านลูกบาศก์เมตร) เพิ่มขึ้น 14.86 ล้านลูกบาศก์เมตรหรือ 7.55% ในขณะที่ราคาจำหน่ายน้ำดิบเฉลี่ย เท่ากับ 10.70 บาทต่อลูกบาศก์เมตร ลดลงเมื่อเทียบกับปี 2557 จำนวน 0.08 บาทต่อลูกบาศก์เมตร หรือ 0.71% เนื่องจากการใช้น้ำดิบสำหรับลูกค้าในกลุ่มอุปโภคบริโภคในพื้นที่ชลบุรีและฉะเชิงเทราซึ่งมีอัตราค่าน้ำที่ 9.90 บาทต่อลูกบาศก์เมตร มีอัตราการเติบโตเพิ่มขึ้นมากทำให้อัตราค่าน้ำเฉลี่ยปรับลดลง

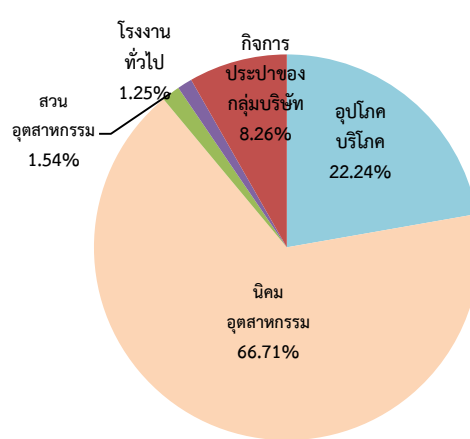
สำหรับไตรมาส 3 ของปี 2558 บริษัทมีรายได้จากการจำหน่ายน้ำดิบรวม 739.45 ล้านบาท เพิ่มขึ้นจำนวน 48.68 ล้านบาท หรือเพิ่มขึ้น 7.05% YOY โดยมีปริมาณจำหน่ายน้ำดิบรวม 69.18 ล้านลูกบาศก์เมตร เพิ่มขึ้น 7.80% เมื่อเทียบกับปีก่อนหน้า

**ภาพที่ 1 :** ปริมาณน้ำดิบจ่ายจำแนกตามกลุ่มลูกค้า (รวมปริมาณน้ำดิบที่ส่งให้กิจการประปาในกลุ่มบริษัท)

ม.ค. - ก.ย. 2558 = 231.42 ล้านลูกบาศก์เมตร



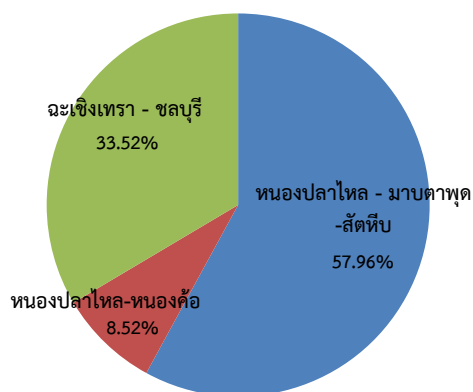
ม.ค. - ก.ย. 2557 = 214.38 ล้านลูกบาศก์เมตร



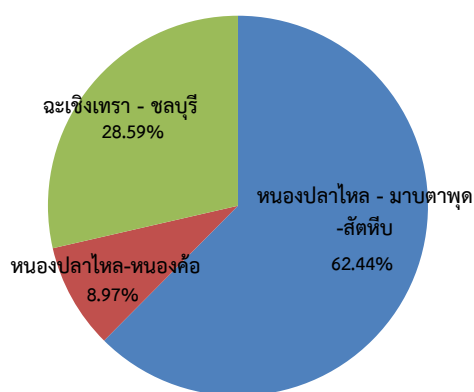
**หมายเหตุ** ปริมาณน้ำจำหน่าย = ปริมาณน้ำจ่าย - ปริมาณน้ำที่ใช้ในกิจการประปาของกลุ่มบริษัท

**ภาพที่ 2 :** ปริมาณน้ำดิบจ่ายจำแนกตามพื้นที่ (รวมปริมาณน้ำดิบที่ส่งให้กิจการประปาในกลุ่มบริษัท)

ม.ค. - ก.ย. 2558 = 231.42 ล้านลูกบาศก์เมตร



ม.ค. - ก.ย. 2557 = 214.38 ล้านลูกบาศก์เมตร



บริษัท จัดการและพัฒนาทรัพยากรน้ำภาคตะวันออก จำกัด (มหาชน)

2.2.2 ต้นทุนขายน้ำดิบสำหรับ 9M/2558 มีต้นทุนขายรวม 863.39 ล้านบาท เพิ่มขึ้น 111.58 ล้านบาท หรือ 14.84% ดังแสดงในตารางที่ 3

**ตาราง 3 :** ต้นทุนหลักธุรกิจน้ำดิบสำหรับไตรมาส 3 และ 9 เดือนของปี 2558

รายการ	Q3/2558		Q3/2557		เปลี่ยนแปลง		9M/2558		9M/2557		เปลี่ยนแปลง	
	(ลบ)	(%)	(ลบ)	(%)	(ลบ)	(%)	(ลบ)	(%)	(ลบ)	(%)	(ลบ)	(%)
ปริมาณ(ล้านลบ.ม.)	69.18	-	64.18	-	5.00	7.80	211.53	-	196.67	-	14.85	7.55
รายได้-น้ำดิบ	739.45	100.00	690.77	100.00	48.67	7.05	2,263.53	100.00	2,119.56	100.00	143.96	6.79
ต้นทุนขายน้ำดิบ	317.99	43.00	281.17	40.70	36.82	13.09	863.39	38.14	751.81	35.47	111.58	14.84
- ค่าน้ำดิบ	49.26	6.66	31.16	4.51	18.11	58.11	119.65	5.29	110.18	5.20	9.47	8.59
- ค่าไฟฟ้า	138.74	18.76	133.89	19.38	4.86	3.63	369.10	16.31	305.67	14.42	63.42	20.75
- ค่าเสื่อมราคา	74.82	10.12	66.64	9.65	8.18	12.27	220.46	9.74	198.12	9.35	22.34	11.28
- ค่าซ่อมบำรุง	19.56	2.65	16.06	2.32	3.50	21.79	43.64	1.93	38.37	1.81	5.27	13.73
- ค่าใช้จ่ายอื่นๆ	35.60	4.81	33.43	4.84	2.18	6.51	110.54	4.88	99.46	4.69	11.08	11.14
กำไรขั้นต้น	421.46	57.00	409.60	59.30	11.86	2.90	1,400.13	61.86	1,367.75	64.53	32.38	2.37

- (1) ค่าน้ำดิบ 9M/2558 จำนวน 119.65 ล้านบาท เพิ่มขึ้นเมื่อเทียบกับช่วงเดียวกันของปี 2557 จำนวน 9.47 ล้านบาท หรือเพิ่มขึ้น 8.59% เนื่องจากปริมาณจำหน่ายที่เพิ่มมากขึ้น
- (2) ค่าไฟฟ้า 9M/2558 จำนวน 369.10 ล้านบาท เพิ่มขึ้น 63.42 ล้านบาท หรือ 20.75% สาเหตุหลักมาจากปริมาณการจำหน่ายที่เพิ่มขึ้นโดยเฉพาะในพื้นที่ชลบุรีทำให้ต้องมีการสูบน้ำจากอ่างเก็บน้ำหนองปลาไหลมาใช้ในพื้นที่ชลบุรีเพิ่มมากขึ้น นอกจากนี้บริษัทได้เริ่มทำการผันน้ำจากอ่างเก็บน้ำประแสร์ตั้งแต่เดือนเมษายน 2558 โดยมีปริมาณการสูบจนถึง ณ สิ้นเดือนกันยายน เท่ากับ 50.45 ล้านลูกบาศก์เมตร ตามมาตรการป้องกันภัยแล้ง อย่างไรก็ตาม จากสถานการณ์แหล่งน้ำหลักของบริษัทในพื้นที่ระยองที่ปรับตัวดีขึ้นจากปริมาณฝนในเดือนกันยายนและตุลาคม ทำให้บริษัทได้หยุดสูบน้ำจากอ่างฯ ประแสร์ ตั้งแต่วันที่ 12 ตุลาคม 2558
- (3) ค่าเสื่อมราคา 9M/2558 จำนวน 220.46 ล้านบาท เพิ่มขึ้น 22.34 ล้านบาท หรือ 11.28% เนื่องจากบริษัทเริ่มบันทึกค่าเสื่อมราคาโรงสูบน้ำและท่อส่งน้ำส่วนขยายของโครงการบางพระเมื่อวันที่ 15 กันยายน 2557
- (4) ค่าใช้จ่ายอื่นๆ 9M/2558 จำนวน 110.54 ล้านบาท เพิ่มขึ้น 11.08 ล้านบาท หรือ 11.14% โดยส่วนใหญ่มาจากการบันทึกค่าตอบแทนการเช่า/บริหารท่อหนองปลาไหล-หนองค้อ และท่อหนองค้อ-แหลมฉบังระยะที่ 2 เพิ่มขึ้นจากร้อยละ 3 เป็นร้อยละ 7 ของรายได้จำหน่ายน้ำดิบจากเส้นท่อดังกล่าวตามผลการหารือในเบื้องต้นระหว่างบริษัทกับกรมธนารักษ์ โดยใช้อัตราค่าตอบแทนใหม่ตั้งแต่ 1 ตุลาคม 2557
- (5) กำไรขั้นต้น 9M/2558 เท่ากับ 1,400.13 ล้านบาท เพิ่มขึ้น 32.38 ล้านบาท หรือ 2.37% โดยมีอัตรากำไรขั้นต้นอยู่ที่ 61.86% ของรายได้จากการจำหน่ายน้ำดิบ

## บริษัท จัดการและพัฒนาทรัพยากรน้ำภาคตะวันออก จำกัด (มหาชน)

### 2.3 ธุรกิจน้ำประปา

2.3.1 รายได้จากการจำหน่ายน้ำประปา 9M/2558 เท่ากับ 819.23 ล้านบาท เพิ่มขึ้น 86.01 ล้านบาท หรือ 11.73% โดยมีปริมาณจำหน่าย 61.30 ล้านลูกบาศก์เมตร เพิ่มขึ้น 5.30 ล้านลูกบาศก์เมตร หรือ 9.46% จากความต้องการน้ำประปาที่เพิ่มขึ้นและการลงทุนขยายท่อจ่ายน้ำของประปาเสด็จ (+14.96%) ประปาบ่อวิน (+13.26%) และประปาหนองขาม (+8.70%) การปรับปรุงเพิ่มแรงดันระบบจ่ายน้ำของประปาฉะเชิงเทรา (+10.37%) และประปานครสวรรค์ (+9.94%) นอกจากนี้ บริษัทเริ่มรับรู้รายได้จาก บจก.เอ็กคอมธรา (ประปาราชบุรี-สมุทรสงคราม) ตั้งแต่วันที่ 31 สิงหาคม 2558 คิดเป็นรายได้จนถึง 30 กันยายน 2558 เท่ากับ 20.93 ล้านบาท ทั้งนี้ ราคาขายน้ำประปาเฉลี่ยอยู่ที่ 13.36 บาทต่อลูกบาศก์เมตร เพิ่มขึ้น 0.27 บาทต่อลูกบาศก์เมตร หรือ 2.08%

2.3.2 ต้นทุนขายน้ำประปาสำหรับ 9M/2558 เท่ากับ 485.68 ล้านบาท เพิ่มขึ้น 52.65 ล้านบาท หรือ 12.16% โดยมีรายละเอียดแสดงในตารางที่ 4

**ตาราง 4** ต้นทุนหลักธุรกิจน้ำประปาสำหรับไตรมาส 3 และ 9 เดือนของปี 2558

รายการ	Q3/2558		Q3/2557		เปลี่ยนแปลง		9M/2558		9M/2557		เปลี่ยนแปลง	
	(ลบ)	(%)	(ลบ)	(%)	(ลบ)	(%)	(ลบ)	(%)	(ลบ)	(%)	(ลบ)	(%)
ปริมาณ (ล้าน ลบ.ม.)	21.39	-	19.04	-	2.35	12.33	61.30	-	56.00	-	5.30	9.46
รายได้ - น้ำประปา	294.93	100.00	254.51	100.00	40.41	15.88	819.23	100.00	733.22	100.00	86.01	11.73
ต้นทุนขายน้ำประปา	182.57	61.90	160.19	62.94	22.39	13.97	485.68	59.29	433.03	59.06	52.65	12.16
- ค่าน้ำดิบ	39.31	13.33	37.36	14.68	1.95	5.22	111.80	13.65	98.90	13.49	12.90	13.04
- ค่าไฟฟ้า	35.21	11.94	34.91	13.71	0.31	0.88	101.98	12.45	101.27	13.81	0.71	0.70
- สารเคมี	6.62	2.25	5.43	2.14	1.19	21.85	16.90	2.06	15.46	2.11	1.43	9.28
- คชจ.พนักงาน + Outsources	42.93	14.56	42.05	16.52	0.88	2.09	118.27	14.44	116.85	0.16	1.43	1.22
- ค่าเสื่อมราคา+ ตัดจำหน่าย	47.83	16.22	30.46	11.97	17.37	57.03	115.24	14.07	82.12	11.20	33.12	40.34
- ค่าใช้จ่ายอื่นๆ	10.66	3.62	9.97	3.92	0.69	6.93	21.50	2.62	18.44	2.52	3.06	16.57
กำไรขั้นต้น	112.35	38.10	94.33	37.06	18.03	19.11	333.55	40.71	300.19	40.94	33.36	11.11

- (1) ค่าน้ำดิบ จำนวน 111.80 ล้านบาท เพิ่มขึ้น 12.90 ล้านบาท หรือ 13.04% เมื่อเทียบกับปี 2557 มาจากปริมาณจำหน่ายที่เพิ่มมากขึ้นโดยเฉพาะในพื้นที่ประปาเสด็จและบ่อวิน ทำให้มีการใช้น้ำดิบของบริษัทเพิ่มมากขึ้น
- (2) ค่าเสื่อมราคาและค่าตัดจำหน่าย จำนวน 115.24 ล้านบาท เพิ่มขึ้น 33.12 ล้านบาท สาเหตุหลักมาจากการเริ่มรับรู้ค่าเสื่อมราคางานขยายท่อจ่ายน้ำประปาเสด็จ-พญา 18,000 ลูกบาศก์เมตรต่อวัน ในเดือนมิถุนายน 2557 และงานขยายท่อจ่ายน้ำประปาในหลายพื้นที่ และค่าตัดจำหน่ายรายการสินทรัพย์ไม่มีตัวตนของ บจก.เอ็กคอมธรา จำนวน 10.15 ล้านบาท
- (3) กำไรขั้นต้น สำหรับ 9M/2558 จำนวน 333.55 ล้านบาท คิดเป็นอัตรากำไรขั้นต้นเท่ากับ 40.71%

## บริษัท จัดการและพัฒนาทรัพยากรน้ำภาคตะวันออก จำกัด (มหาชน)

### 2.4 ค่าใช้จ่ายในการขายและบริหาร

ค่าใช้จ่ายในการขายและบริหาร 9M/2558 จำนวน 332.61 ล้านบาท เพิ่มขึ้น 21.02 ล้านบาท หรือเพิ่มขึ้น 6.75% เนื่องจากในไตรมาสที่ 3 บริษัท ยูนิเวอร์แซล ยูทิลิตี้ส์ จำกัด(มหาชน) (ยูยู) ซึ่งเป็นบริษัทย่อยของบริษัท ได้บันทึกค่าเผื่อหนี้สงสัยจะสูญมูลค่า 32.80 ล้านบาท ของลูกหนี้อื่นซึ่งเป็นบริษัทเอกชนแห่งหนึ่ง เนื่องจากบริษัทเอกชนมีปัญหาในการดำเนินงานและขาดสภาพคล่องในการชำระเงินให้กับเจ้าหนี้ ซึ่ง ยูยู อยู่ระหว่างเตรียมการเพื่อดำเนินการทางกฎหมายต่อไป

### 2.5 ต้นทุนทางการเงิน

สำหรับเก้าเดือนแรกของปี 2558 มีจำนวนทั้งสิ้น 82.17 ล้านบาท ซึ่งเพิ่มขึ้นเพียง 2.39 ล้านบาท หรือ 3.00% ถึงแม้ว่าบริษัท มีการกู้ยืมเงินเพิ่มและเริ่มรับรู้ดอกเบี้ยจ่ายจากการรับมอบโรงสูบน้ำและท่อสูบน้ำส่วนขยายของโครงการบางพระตั้งแต่เดือนกันยายน 2557 แต่เนื่องจากบริษัทได้ทำการ Refinance และปรับโครงสร้างเงินกู้ของกลุ่มบริษัททำให้มีต้นทุนดอกเบี้ยจ่ายลดลง โดยมีอัตราดอกเบี้ยเฉลี่ย ณ สิ้นเดือนกันยายน 2558 อยู่ที่ 3.11% ต่อปี

## 3. การวิเคราะห์สถานะการเงิน

**ตาราง 5 :** แสดงภาพรวมงบแสดงฐานะการเงิน

รายการ	จำนวนเงิน (ล้านบาท)		เพิ่ม/(ลด)	
	ณ 30 กันยายน 2558	ณ 31 ธันวาคม 2557	ล้านบาท	%
สินทรัพย์รวม	19,318.56	15,243.45	4,075.12	26.73%
หนี้สินรวม	10,091.92	6,726.38	3,365.54	50.04%
รวมส่วนของผู้ถือหุ้น	9,226.64	8,517.07	709.57	8.33%
- ส่วนของบริษัทใหญ่	9,025.31	8,487.56	537.76	6.34%

### 3.1 สินทรัพย์

ณ สิ้นเดือนกันยายน 2558 บริษัทมีสินทรัพย์รวม จำนวน 19,318.56 ล้านบาท เพิ่มขึ้นจากสิ้นปี 2557 จำนวน 4,075.12 ล้านบาท หรือ 26.73% ทั้งนี้มีรายการที่เปลี่ยนแปลงเป็นสาระสำคัญ ดังนี้

- (1) เงินสดและเงินลงทุนชั่วคราวจำนวน 1,050.39 ล้านบาท เพิ่มขึ้น 882.46 ล้านบาท จากการขายหุ้น บจก.เอ็กคอบธรา ของบริษัทให้กับ ยูยู จำนวน 317.79 ล้านบาท และจากการที่ ยูยู ชำระคืนเงินกู้ให้กับบริษัทฯ จำนวน 644.00 ล้านบาท เพื่อปรับโครงสร้างธุรกิจให้มีความชัดเจนและลดการพึ่งพิงระหว่างกันตามนโยบายการนำ ยูยู เข้าจดทะเบียนในตลาดหลักทรัพย์ รวมถึงการรวมงบการเงินของ บจก.เอ็กคอบธรา ซึ่งมีรายการเงินสดและเงินลงทุนชั่วคราว ณ สิ้นเดือนกันยายน เท่ากับ 200.76 ล้านบาท
- (2) ที่ดิน อาคารและอุปกรณ์สุทธิ จำนวน 13,071.02 ล้านบาท เพิ่มขึ้น 1,323.24 ล้านบาท มาจากการรับมอบงานระหว่างก่อสร้างหลักได้แก่ โครงการวางท่อประแสร์-หนองปลาไหล และ โครงการก่อสร้างสระคลองทับมา โดยสุทธิกับค่าเสื่อมราคา
- (3) สินทรัพย์ไม่มีตัวตนสุทธิ จำนวน 3,866.84 ล้านบาท เพิ่มขึ้น 2,141.49 ล้านบาท โดยมีสาเหตุหลักมาจากการที่ ยูยู ซื้อหุ้น บจก.เอ็กคอบธรา ครั้งแรกร้อยละ 15.88 จากบริษัท และครั้งต่อมาอีกร้อยละ 74.19 จาก ESCO รวมมีสัดส่วนการถือหุ้นร้อยละ 90.08 ทำให้เกิดการรวมธุรกิจจากการทยอยซื้อ ยูยู จึงต้องบันทึกสินทรัพย์สุทธิด้วยมูลค่ายุติธรรม ซึ่งรวมถึงสินทรัพย์ไม่มีตัวตน จำนวน 2,192.00 ล้านบาท และมีค่าความนิยมจำนวน 103.28 ล้านบาท ซึ่งเกิดจากต้นทุนเงินลงทุนที่จ่ายสูงกว่ามูลค่ายุติธรรมของเงินลงทุนที่ ยูยู มีในสินทรัพย์สุทธิของ บจก.เอ็กคอบธรา เพื่อให้เป็นไปตามมาตรฐานรายงานทางการเงิน ฉบับที่ 3 เรื่อง การรวมธุรกิจ โดยมีรายละเอียดตามหมายเหตุประกอบงบการเงิน ข้อ 21 งวดสิ้นสุดวันที่ 30 กันยายน 2558

## บริษัท จัดการและพัฒนาทรัพยากรน้ำภาคตะวันออก จำกัด (มหาชน)

### 3.2 หนี้สิน

ณ สิ้นเดือนกันยายน 2558 บริษัทมีหนี้สินรวม จำนวน 10,091.92 ล้านบาท เพิ่มขึ้นจากสิ้นปีก่อนจำนวน 3,365.54 ล้านบาท หรือ 50.04% โดยมีรายการหลักที่เปลี่ยนแปลง ดังนี้

- (1) เงินกู้ยืมระยะสั้น จำนวน 1,600.00 ล้านบาท เพิ่มขึ้น 1,367.00 ล้านบาท โดยหลักมาจากเงินกู้ระยะสั้น (Bridging Finance) จำนวน 1,600 ล้านบาท เพื่อนำไปชำระค่าหุ้น บจก.เอ็กคอมธารา ของ UU ซึ่งมีแผนชำระคืนเงินกู้จากการ IPO
- (2) เจ้าหนี้จากการซื้อสินทรัพย์ถาวรจำนวน 81.69 ล้านบาท ลดลง 397.37 ล้านบาท จากการชำระหนี้โครงการก่อสร้างของบริษัทที่ดำเนินการอยู่ ณ ปัจจุบัน
- (3) เงินกู้ยืมระยะยาวจากสถาบันการเงินและหุ้นกู้ของบริษัทฯ จำนวน 7,157.73 ล้านบาท เพิ่มขึ้น 1,945.73 ล้านบาท โดยหลักมาจากเงินกู้เพื่อชำระค่าก่อสร้างของบริษัทและเงินกู้ของ ยูยู เพื่อนำมาชำระค่าหุ้น บจก.เอ็กคอมธาราและคืนเงินกู้จากบริษัทฯ
- (4) หนี้สินภาษีเงินได้รอการตัดบัญชีจำนวน 431.65 ล้านบาท เพิ่มขึ้น 389.21 ล้านบาท โดยหลักมาจากการปันส่วนต้นทุนการรวมธุรกิจ บจก.เอ็กคอมธารา (Purchase Price Allocation) จำนวน 384.82 ล้านบาท (รายละเอียดตามหมายเหตุประกอบงบการเงินข้อ 21 งวดสิ้นสุดวันที่ 30 กันยายน 2558) ซึ่งเป็นรายการทางบัญชีจากการประเมินมูลค่าสินทรัพย์ที่บริษัทได้รับมาในการรวมกิจการ บจก.เอ็กคอมธาราให้เป็นมูลค่ายุติธรรม

### 3.3 ส่วนของผู้ถือหุ้น

ณ สิ้นเดือนกันยายน 2558 บริษัทมีส่วนของผู้ถือหุ้นส่วนของบริษัทใหญ่ จำนวน 9,025.31 ล้านบาท เพิ่มขึ้นจากสิ้นปี 2557 จำนวน 537.76 ล้านบาท จากกำไรสุทธิสะสม 9 เดือนแรกของปี 2558 สุทธิกับการจ่ายเงินปันผลของบริษัท

## 4. การวิเคราะห์อัตราส่วนทางการเงินที่สำคัญ

ตาราง 6 : แสดงอัตราส่วนทางการเงินที่สำคัญ

รายการ (งบการเงินรวม)	30 กันยายน 2558	30 กันยายน 2557
<b>อัตราส่วนความสามารถในการทำกำไร</b>		
อัตรากำไรขั้นต้น /รายได้จากการขายและบริการ (%) <sup>(1)</sup>	53.90%	55.73%
อัตรากำไรสุทธิ /รายได้จากการขายและบริการ (%) <sup>(2)</sup>	34.39%	35.06%
อัตราผลตอบแทนต่อส่วนผู้ถือหุ้น (ROE) (%) <sup>(3)</sup>	16.21%	15.95%
อัตราผลตอบแทนต่อสินทรัพย์ (ROA) (%) <sup>(3)</sup>	8.28%	9.17%
<b>อัตราส่วนโครงสร้างทางการเงินและภาระหนี้สิน</b>		
อัตราส่วนหนี้สินต่อส่วนผู้ถือหุ้น (D/E) (เท่า)	1.12	0.75
อัตราส่วนความสามารถในการชำระดอกเบี้ยและเงินต้น (DSCR) (เท่า)	2.44	2.41

หมายเหตุ (1) อัตรากำไรขั้นต้น ไม่รวมรายได้ค่าก่อสร้างภายใต้สัญญาสัมปทานและรายได้อื่นๆ

(2) อัตรากำไรสุทธิ ไม่รวมรายได้ค่าก่อสร้างภายใต้สัญญาสัมปทานและไม่รวมกำไรจากการวัดมูลค่ายุติธรรมส่วนได้ส่วนเสีย 15.88% ที่ถือในเอ็กคอมธาราก่อนการรวมกิจการ

(3) ROA และ ROE ไม่รวมกำไรจากการวัดมูลค่ายุติธรรมส่วนได้ส่วนเสีย 15.88% ที่ถือในเอ็กคอมธาราก่อนการรวมกิจการ

ผลการดำเนินงาน ณ สิ้นเดือนกันยายน 2558 ของบริษัทและบริษัทย่อย ยังคงมีความสามารถในการทำกำไรอยู่ในเกณฑ์ดี โดยมีอัตรากำไรขั้นต้น 53.90% และอัตรากำไรสุทธิจากการดำเนินงานปกติ 34.39% สำหรับอัตราผลตอบแทนต่อส่วนผู้ถือหุ้น(ROE) และผลตอบแทนต่อสินทรัพย์ (ROA) ไกล่เคียงกันกับช่วงเดียวกันของปี 2557 ในขณะที่อัตราส่วนหนี้สินต่อส่วนผู้ถือหุ้นมีการปรับขึ้นเป็น 1.12 เท่า จากเงินกู้เพื่อนำไปชำระค่าหุ้น บจก.เอ็กคอมธาราและโครงการก่อสร้างของบริษัท อย่างไรก็ตามหากพิจารณาสุทธิจากเงินฝากธนาคารและเงินลงทุนระยะสั้นแล้ว อัตราส่วนหนี้สินสุทธิต่อส่วนของผู้ถือหุ้น เท่ากับ 1.00 เท่า ความสามารถในการชำระหนี้ของบริษัทยังคงอยู่ในเกณฑ์ดีโดยมีอัตราส่วนความสามารถในการชำระดอกเบี้ยและเงินต้น (DSCR) ที่ 2.44 เท่า