

รายงานและวิเคราะห์ผลการดำเนินงานของฝ่ายจัดการ ประจำปี 2558

1. เหตุการณ์สำคัญของบริษัทในไตรมาส 2 ปี 2558 ที่เกี่ยวข้องกับการดำเนินการ

1.1 สถานะเศรษฐกิจ

ณ สิ้นไตรมาสที่ 2 ปี 2558 เศรษฐกิจไทยโดยรวมได้รับผลกระทบจากภาคการส่งออกสินค้าที่ชะลอตามเศรษฐกิจของประเทศคู่ค้าโดยเฉพาะจีนและอาเซียน ซึ่งส่งผลกระทบต่อภาคการผลิตอุตสาหกรรมและการลงทุนของภาคเอกชน อย่างไรก็ตามกลุ่มอุตสาหกรรมหลักในภาคตะวันออก เช่น กลุ่มปิโตรเลียมยังคงขยายตัวได้ดีจากอุปสงค์ที่มากขึ้นตามราคาน้ำมันโลกที่ลดลง ในขณะที่กลุ่มปิโตรเคมีมีอัตราการใช้กำลังการผลิตในไตรมาส 2 ปรับลดลงเล็กน้อยเมื่อเทียบกับไตรมาสที่ 1 และกลุ่มผู้ผลิตยานยนต์มีอัตราการใช้กำลังการผลิตที่ลดลงเนื่องจากผู้ผลิตรายใหญ่อยู่ระหว่างปรับเปลี่ยนสายการผลิตรถยนต์รุ่นใหม่ซึ่งคาดว่าจะในปีหลังจะปรับตัวดีขึ้น ในส่วนของภาคการท่องเที่ยวยังคงขยายตัวได้ดี โดยปรับเพิ่มขึ้น 28.6% เมื่อเทียบกับครึ่งปีแรกของปี 2557 รวมถึงการใช้จ่ายของภาครัฐช่วยสนับสนุนให้เศรษฐกิจในภาพรวมฟื้นตัวอย่างช้าๆ ทั้งนี้ แนวโน้มการเติบโตของการขายน้ำดิบและน้ำประปาของบริษัทยังคงมีการเติบโตที่ดีโดยมีปัจจัยหลักมาจากการขยายตัวของภาคการท่องเที่ยวและการขยายตัวของเมืองในภาคตะวันออก รวมถึงสถานการณ์ภัยแล้งในหลายพื้นที่

1.2 สถานการณ์น้ำ

สถานการณ์น้ำในไตรมาสที่ 2 มีปริมาณน้ำต่ำกว่าค่าเฉลี่ยเนื่องจากภาวะฝนทิ้งช่วง และความต้องการใช้น้ำจากอ่างเก็บน้ำหลักที่เพิ่มมากขึ้นจากสถานการณ์ภัยแล้งในพื้นที่ชลบุรีและฉะเชิงเทรา ทำให้บริษัทต้องเริ่มดำเนินการมาตรการป้องกันภัยแล้งโดยการผันน้ำจากอ่างเก็บน้ำประแสร์ตั้งแต่เดือนเมษายน 2558 ซึ่งบริษัทมีความมั่นใจว่าจะมีปริมาณน้ำเพียงพอสำหรับการอุปโภคบริโภคปี 2558 ทั้งนี้ ณ วันที่ 22 กรกฎาคม 2558 ปริมาณน้ำในอ่างเก็บน้ำหลักของบริษัทในพื้นที่ระยองและชลบุรี เฉลี่ยอยู่ที่ 46% และ 16% ของความจุอ่างเก็บน้ำตามลำดับ

ตาราง 1 : ปริมาณน้ำในอ่างเก็บน้ำหลักของบริษัท ณ วันที่ 22 กรกฎาคม 2558

หน่วย : ล้านลูกบาศก์เมตร

รายการ	ชลบุรี		ระยอง			
	บางพระ	หนองค้อ	ดอกกราย	หนองปลาไหล	คลองใหญ่	ประแสร์
ปริมาณน้ำ	20.46	2.08	28.95	61.52	7.38	142.70
ร้อยละของความจุ	17%	10%	41%	38%	18%	58%
ค่าเฉลี่ย (2549 – 2557)	48.43	10.63	46.68	111.66	28.63	156.00
เปรียบเทียบกับค่าเฉลี่ย (2549 – 2557)	(27.97)	(8.55)	(17.73)	(50.14)	(21.25)	(13.30)

1.3 เหตุการณ์สำคัญที่เกี่ยวข้องกับการดำเนินธุรกิจน้ำประปา

1.3.1 เมื่อวันที่ 28 พฤษภาคม 2558 บริษัท ยูนิเวอร์แซล ยูทิลิตี้ส์ จำกัด (ยูยู) ได้ลงนามในสัญญาจ้างบริการและบำรุงรักษาระบบผลิตน้ำประปากับบริษัท ไทโรเบคก้า เอ็นเตอร์ไพรส์ จำกัด ผู้พัฒนานิคมอุตสาหกรรมหลักชัยเมืองยาง จังหวัดระยอง โดยสัญญาให้บริการแบ่งออกเป็น 2 ช่วง ช่วงแรกจะให้บริการผลิตน้ำประปาชั่วคราว ตั้งแต่วันที่ 1 กรกฎาคม 2558 ถึง 31 ธันวาคม 2559 ที่ปริมาณไม่น้อยกว่า 800 ลูกบาศก์เมตรต่อวัน และช่วงที่ 2 ให้บริการระบบผลิตน้ำประปานคราว ตั้งแต่วันที่ 1 มกราคม 2560 ถึง 31 ธันวาคม 2589

1.3.2 ที่ประชุมคณะกรรมการบริษัท เมื่อวันที่ 20 พฤษภาคม 2558 ได้มีมติเห็นชอบการปรับโครงสร้างธุรกิจประปาในกลุ่มบริษัท โดยอนุมัติให้บริษัทจำหน่ายหุ้นสามัญของ บริษัท เอ็กคอมธารา จำกัด ทั้งหมดที่บริษัทถืออยู่จำนวน 5,479,140 หุ้น หรือคิดเป็น 15.88% ของจำนวนหุ้นทั้งหมดของบริษัท เอ็กคอมธารา จำกัด ให้แก่ ยูยู ในราคาหุ้นละ 58 บาท รวมเป็นเงินทั้งสิ้น 317.79 ล้านบาท

บริษัท จัดการและพัฒนาทรัพยากรน้ำภาคตะวันออก จำกัด (มหาชน)

1.3.3 ที่ประชุมคณะกรรมการบริษัท เมื่อวันที่ 17 มิถุนายน 2558 ได้มีมติเห็นชอบและให้นำเสนอต่อที่ประชุมผู้ถือหุ้นเพื่อพิจารณาอนุมัติให้ ยูยู เข้าซื้อหุ้นของบริษัท เอ็กคอมธรา จำกัด จำนวน 25,597,096 หุ้นหรือคิดเป็น 74.19% ของจำนวนหุ้นทั้งหมดจากบริษัท เอ็กโกเอ็นจิเนียริง แอนด์ เซอร์วิส จำกัด ซึ่งเป็นบริษัทย่อยของบริษัท ผลิตไฟฟ้า จำกัด (มหาชน) และเมื่อวันที่ 10 สิงหาคม 2558 ที่ประชุมวิสามัญผู้ถือหุ้นของบริษัทครั้งที่ 1/2558 ได้มีมติอนุมัติการเข้าทำรายการดังกล่าว

1.3.4 ที่ประชุมคณะกรรมการบริษัท เมื่อวันที่ 17 มิถุนายน 2558 ได้มีมติอนุมัติแผนการนำ ยูยู เข้าจดทะเบียนในตลาดหลักทรัพย์แห่งประเทศไทย (Spin-Off) โดยการเสนอขายหุ้นสามัญเพิ่มทุนของ ยูยู ให้กับบุคคลทั่วไป (IPO) และผู้ถือหุ้นของบริษัทฯ (Pre-Emptive Right) รวมทั้งสิ้น 420,000,000 หุ้น มูลค่าที่ตราไว้หุ้นละ 1 บาทคิดเป็น ร้อยละ 45.16 ของทุนที่ชำระแล้วของ UU หลังการทำ IPO ทั้งนี้หุ้นสามัญจำนวนไม่เกิน 67,000,000 หุ้น จะจัดสรรเพื่อให้สิทธิแก่ผู้ถือหุ้นของบริษัทจองซื้อตามสัดส่วนการถือหุ้น ซึ่งที่ประชุมวิสามัญผู้ถือหุ้นของบริษัทครั้งที่ 1/2558 เมื่อวันที่ 10 สิงหาคม 2558 ได้รับทราบแล้ว

1.4 เหตุการณ์สำคัญที่เกี่ยวข้องกับการดำเนินธุรกิจอื่นๆ

1.4.1 เมื่อวันที่ 28 กรกฎาคม 2558 ยูยู ได้ลงนามในสัญญาจ้างบริการและบำรุงรักษาระบบบำบัดน้ำเสียกับบริษัท ไทโรเบคก้า เอ็นเตอร์ไพรส์ จำกัด เพื่อให้บริการและบำรุงรักษาระบบบำบัดน้ำเสียขนาด 6,000 ลูกบาศก์เมตรต่อวัน ภายในนิคมอุตสาหกรรมหลักชัยเมืองยาง ตั้งแต่วันที่ 1 มกราคม 2560 เป็นระยะเวลา 30 ปี

1.5 เหตุการณ์สำคัญอื่นๆ

1.5.1 เมื่อวันที่ 5 มิถุนายน 2558 บริษัทได้มีการลงนามในสัญญาเงินกู้ระยะยาว 10 ปี กับสถาบันการเงินแห่งหนึ่ง วงเงิน 1,000 ล้านบาท เพื่อนำไปใช้ทดแทนเงินกู้เดิมของโครงการทาบมาและโครงการวางท่อประแสร์-หนองปลาไหล ในส่วนที่บริษัท ยังไม่ได้ทำการเบิกถอนเงินกู้

1.5.2 เมื่อวันที่ 16 มิถุนายน 2558 บริษัทได้มีการออกหุ้นกู้ชนิดไม่ด้อยสิทธิ ไม่มีหลักประกันและไม่มีผู้แทนผู้ถือหุ้นกู้ ให้แก่นักลงทุนสถาบันและนักลงทุนรายใหญ่ จำนวน 2,400 ล้านบาท ประกอบด้วย หุ้นกู้ชุดที่ 1 อายุ 7 ปี วงเงินรวม 1,200 ล้านบาท อัตราดอกเบี้ย 3.84% ต่อปี และหุ้นกู้ชุดที่ 2 อายุ 10 ปี วงเงินรวม 1,200 ล้านบาท อัตราดอกเบี้ย 4.18% ต่อปี เพื่อนำไปชำระคืนเงินกู้ค่าก่อสร้างโครงการทาบมาและโครงการวางท่อประแสร์-หนองปลาไหล ในส่วนที่บริษัทได้ทำการเบิกถอนเงินกู้ไปแล้วทั้งหมด

บริษัท จัดการและพัฒนาทรัพยากรน้ำภาคตะวันออก จำกัด (มหาชน)

2. การวิเคราะห์ผลการดำเนินงาน

2.1. สรุปผลการดำเนินงาน

ผลการดำเนินงานครึ่งปีแรกของปี 2558 บริษัทและบริษัทย่อย มีรายได้จากการขายและบริการรวมทั้งสิ้น 2,220.67 ล้านบาท ลดลง จำนวน 3.47 ล้านบาท หรือ 0.16% (หากไม่รวมรายได้ค่าก่อสร้างภายใต้สัญญาสัมปทาน จะมีรายได้จากการขายและบริการรวม 2,176.44 ล้านบาท เพิ่มขึ้น 156.34 ล้านบาท หรือ 7.74%) และมีกำไรสุทธิจากการดำเนินงานปกติ (ไม่รวมภาษีเงินได้จากการขายหุ้น บจก.เอ็กคอมธรา ให้กับ บจก.ยูนิเวอร์แซล ยูทีลิตี้ส์) จำนวน 805.10 ล้านบาท เพิ่มขึ้น 62.45 ล้านบาท หรือ 8.41% เมื่อเปรียบเทียบกับปีก่อน

สำหรับไตรมาส 2 ปี 2558 บริษัทและบริษัทย่อย มีรายได้จากการขายและบริการรวมทั้งสิ้น 1,141.86 ล้านบาท เพิ่มขึ้น จำนวน 18.90 ล้านบาท หรือ 1.68% (หากไม่รวมรายได้ค่าก่อสร้างภายใต้สัญญาสัมปทาน จะมีรายได้จากการขายและบริการรวม 1,112.93 ล้านบาท เพิ่มขึ้น 65.56 ล้านบาท หรือ 6.26%) และมีกำไรสุทธิจากการดำเนินงานปกติ 396.10 ล้านบาท เพิ่มขึ้น 25.30 ล้านบาท หรือ 6.82% เมื่อเปรียบเทียบกับช่วงเวลาเดียวกันของปี 2557

ตาราง 2 : ภาพรวมผลการดำเนินงานของบริษัท (สำหรับ 1H/2558)

รายการ	จำนวนเงิน (ล้านบาท)				เพิ่ม (ลด)	
	1H/2558	%	1H/2557	%	ล้านบาท	%
น้ำดิบจำหน่าย (ล้านลูกบาศก์เมตร)	142.34	-	132.49	-	9.85	7.44%
น้ำประปาจำหน่าย (ล้านลูกบาศก์เมตร)	39.91	-	36.96	-	2.95	7.98%
รายได้จากการขายและบริการ	2,220.67	100.00%	2,224.14	100.00%	(3.47)	(0.16%)
รายได้น้ำดิบ	1,524.08	68.63%	1,428.79	64.24%	95.29	6.67%
รายได้น้ำประปา	524.30	23.61%	478.71	21.52%	45.60	9.52%
รายได้ค่าเช่าและค่าบริการ	128.05	5.77%	112.60	5.06%	15.45	13.72%
รายได้ค่าก่อสร้างภายใต้สัญญาสัมปทาน ⁽¹⁾	44.23	1.99%	204.04	9.17%	(159.80)	(78.32%)
ต้นทุนขายและบริการ	1,007.36	45.36%	1,057.32	47.54%	(49.96)	(4.73%)
ต้นทุนขายน้ำดิบ	545.41	24.56%	470.64	21.16%	74.77	15.89%
ต้นทุนขายน้ำประปา	303.11	13.65%	272.84	12.27%	30.27	11.09%
ต้นทุนค่าเช่าและค่าบริการ	114.61	5.16%	109.81	4.94%	4.81	4.38%
ต้นทุนค่าก่อสร้างภายใต้สัญญาสัมปทาน ⁽¹⁾	44.23	1.99%	204.04	9.17%	(159.80)	(78.32%)
กำไรขั้นต้น	1,213.31	54.64%	1,166.81	52.46%	46.49	3.98%
รายได้อื่นๆ	31.36	1.41%	26.14	1.18%	5.22	19.96%
ค่าใช้จ่ายขายและบริหาร	185.47	8.35%	204.62	9.20%	(19.15)	(9.36%)
กำไรก่อนต้นทุนการเงินและภาษี (EBIT)	1,059.19	47.70%	988.33	44.44%	70.86	7.17%
ต้นทุนทางการเงิน	56.52	2.55%	53.79	2.42%	2.73	5.08%
กำไรก่อนภาษี (EBT)	1,002.67	45.15%	934.54	42.02%	68.13	7.29%
ค่าใช้จ่ายภาษีเงินได้	197.58	8.90%	191.90	8.63%	5.68	2.96%
กำไรสุทธิจากการดำเนินงานปกติ	805.10	36.25%	742.65	33.39%	62.45	8.41%
ค่าใช้จ่ายภาษีเงินได้จากการขายหุ้นเอ็กคอมธรา ⁽²⁾	43.00	1.91%	-	-	43.00	N/A
กำไรสุทธิ	762.10	34.32%	742.65	33.39%	19.45	2.62%
กำไรสุทธิส่วนที่เป็นของผู้ถือหุ้นบริษัทใหญ่	762.01	34.31%	742.53	33.39%	19.48	2.62%
อัตราส่วนกำไรสุทธิต่อหุ้น (EPS)	0.458	-	0.446	-	0.012	2.62%
EBITDA	1,308.38	58.92%	1,205.56	54.20%	102.83	8.53%

หมายเหตุ : (1) เป็นรายได้และต้นทุนที่จะมีการรับรู้รายได้และต้นทุนเมื่อมีการก่อสร้างภายใต้สัญญาสัมปทานของกิจการ ประปาตามมาตรฐานบัญชี TFRIC12

(2) เป็นค่าใช้จ่ายภาษีเงินได้จากการขายหุ้น บจก.เอ็กคอมธรา ของบริษัทให้กับ บจก.ยูนิเวอร์แซล ยูทีลิตี้ส์ ตามแผนการปรับโครงสร้างธุรกิจประปาของกลุ่มบริษัท

บริษัท จัดการและพัฒนาทรัพยากรน้ำภาคตะวันออก จำกัด (มหาชน)

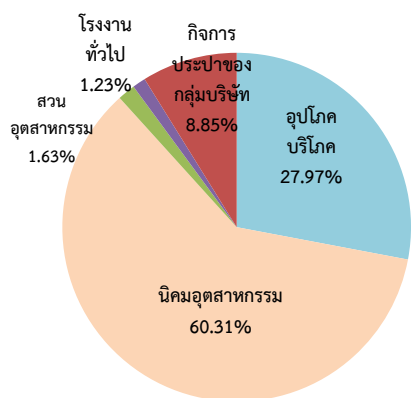
2.2 ธุรกิจน้ำดิบ

2.2.1 บริษัทมีรายได้จากการขายน้ำดิบครึ่งปีแรกของปี 2558 รวม 1,524.08 ล้านบาท เพิ่มขึ้นจำนวน 95.29 ล้านบาท หรือเพิ่มขึ้น 6.67% โดยมีปริมาณจำหน่ายน้ำดิบรวม 142.34 ล้านลูกบาศก์เมตร (ไม่รวมปริมาณน้ำดิบที่ส่งให้กิจการประปาของ บริษัทและบริษัทย่อย จำนวน 13.83 ล้านลูกบาศก์เมตร) เพิ่มขึ้น 9.85 ล้านลูกบาศก์เมตรหรือ 7.44% ในขณะที่ราคาจำหน่ายน้ำดิบเฉลี่ย เท่ากับ 10.71 บาทต่อลูกบาศก์เมตร ลดลงเมื่อเทียบกับปี 2557 จำนวน 0.08 บาทต่อลูกบาศก์เมตร หรือ 0.71% เนื่องจากการใช้น้ำดิบสำหรับลูกค้าในกลุ่มอุปโภคบริโภคในพื้นที่ชลบุรีและฉะเชิงเทราซึ่งมีอัตราค่าน้ำที่ 9.90 บาทต่อลูกบาศก์เมตร มีอัตราการเติบโตเพิ่มขึ้นมากทำให้อัตราค่าน้ำเฉลี่ยปรับลดลง

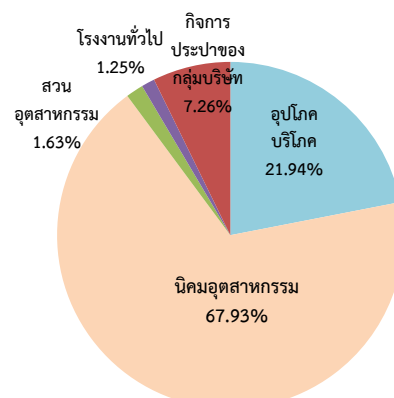
สำหรับไตรมาส 2 ของปี 2558 บริษัทมีรายได้จากการจำหน่ายน้ำดิบรวม 782.77 ล้านบาท เพิ่มขึ้นจำนวน 44.87 ล้านบาท หรือเพิ่มขึ้น 6.08% โดยมีปริมาณจำหน่ายน้ำดิบรวม 73.22 ล้านลูกบาศก์เมตร เพิ่มขึ้น 7.08% เมื่อเทียบกับปีก่อนหน้า

ภาพที่ 1 : ปริมาณน้ำดิบจ่ายจำแนกตามกลุ่มลูกค้า (รวมปริมาณน้ำดิบที่ส่งให้กิจการประปาในกลุ่มบริษัท)

ม.ค. - มิ.ย. 2558 = 156.17 ล้านลูกบาศก์เมตร



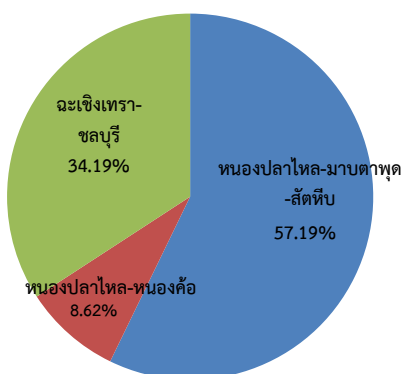
ม.ค. - มิ.ย. 2557 = 142.86 ล้านลูกบาศก์เมตร



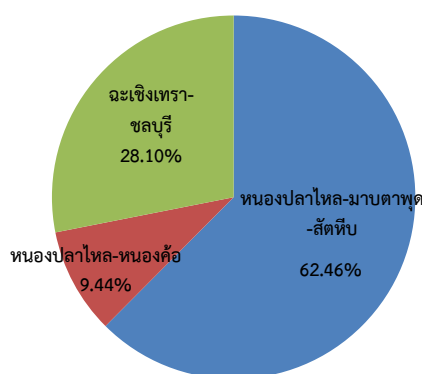
หมายเหตุ ปริมาณน้ำจำหน่าย = ปริมาณน้ำจ่าย - ปริมาณน้ำที่ใช้ในกิจการประปาของกลุ่มบริษัท

ภาพที่ 2 : ปริมาณน้ำดิบจ่ายจำแนกตามพื้นที่ (รวมปริมาณน้ำดิบที่ส่งให้กิจการประปาในกลุ่มบริษัท)

ม.ค. - มิ.ย. 2558 = 156.17 ล้านลูกบาศก์เมตร



ม.ค. - มิ.ย. 2557 = 142.86 ล้านลูกบาศก์เมตร



บริษัท จัดการและพัฒนาทรัพยากรน้ำภาคตะวันออก จำกัด (มหาชน)

2.2.2 ต้นทุนขายน้ำดิบสำหรับครึ่งปีแรกของปี 2558 มีต้นทุนขายรวม 545.41 ล้านบาท เพิ่มขึ้น 74.77 ล้านบาท หรือ 15.89% ดังแสดงในตารางที่ 3

ตาราง 3 : ต้นทุนหลักธุรกิจน้ำดิบสำหรับไตรมาส 2 และ 6 เดือนของปี 2558

รายการ	Q2/2558		Q2/2557		เปลี่ยนแปลง		1H/2558		1H/2557		เปลี่ยนแปลง	
	(ลบ)	(%)	(ลบ)	(%)	(ลบ)	(%)	(ลบ)	(%)	(ลบ)	(%)	(ลบ)	(%)
ปริมาณ(ล้านลบ.ม.)	73.22	-	68.38	-	4.84	7.08	142.34	-	132.49	-	9.85	7.44
รายได้-น้ำดิบ	782.77	100.00	737.90	100.00	44.87	6.08	1,524.08	100.00	1,428.79	100.00	95.29	6.67
ต้นทุนขายน้ำดิบ	300.83	38.43	244.72	33.16	56.11	22.93	545.41	35.79	470.64	32.94	74.77	15.89
- ค่าน้ำดิบ	36.73	4.69	43.92	5.95	(7.19)	(16.38)	70.39	4.62	79.03	5.53	(8.64)	(10.93)
- ค่าไฟฟ้า	135.05	17.25	91.59	12.41	43.47	47.46	230.36	15.11	171.79	12.02	58.57	34.09
- ค่าเสื่อมราคา	73.37	9.37	65.83	8.92	7.54	11.45	145.64	9.56	131.48	9.20	14.17	10.78
- ค่าซ่อมบำรุง	11.71	1.50	11.85	1.61	(0.14)	(1.16)	24.08	1.58	22.31	1.56	1.77	7.93
- ค่าใช้จ่ายอื่นๆ	43.97	5.62	31.54	4.27	12.44	39.43	74.94	4.92	66.04	4.62	8.90	13.48
กำไรขั้นต้น	481.94	61.57	493.18	66.84	(11.24)	(2.28)	978.67	64.21	958.15	67.06	20.52	2.14

- (1) ค่าน้ำดิบ สำหรับครึ่งปีแรกจำนวน 70.39 ล้านบาท ลดลงเทียบกับช่วงเดียวกันของปี 2557 จำนวน 8.64 ล้านบาท หรือลดลง 10.93% เนื่องจากในปี 2557 บริษัทมีการซื้อน้ำดิบจากเอกชน 13.78 ล้านบาท ในขณะที่ปี 2558 ยังไม่มีการซื้อน้ำดิบจากเอกชน
- (2) ค่าไฟฟ้า จำนวน 230.36 ล้านบาท เพิ่มขึ้น 58.57 ล้านบาท หรือ 34.09% สาเหตุหลักมาจากปริมาณการจำหน่ายที่เพิ่มขึ้นโดยเฉพาะในพื้นที่ชลบุรีทำให้ต้องมีการสูบน้ำจากอ่างเก็บน้ำหนองปลาไหลมาใช้ในพื้นที่ชลบุรีเพิ่มมากขึ้น นอกจากนี้บริษัทได้เริ่มทำการผันน้ำจากอ่างเก็บน้ำประแสร์ตั้งแต่เดือนเมษายน 2558 ตามมาตรการป้องกันภาวะภัยแล้งในพื้นที่ระยองและชลบุรี
- (3) ค่าเสื่อมราคา จำนวน 145.64 ล้านบาท เพิ่มขึ้น 14.17 ล้านบาท หรือ 10.78% เนื่องจากบริษัทเริ่มบันทึกค่าเสื่อมราคาโรงสูบน้ำและท่อส่งน้ำส่วนขยายของโครงการบางพระเมื่อวันที่ 15 กันยายน 2557
- (4) ค่าใช้จ่ายอื่นๆ จำนวน 74.94 ล้านบาท เพิ่มขึ้น 8.90 ล้านบาท หรือ 13.48% มาจากการบันทึกค่าตอบแทนการเช่า/บริหารท่อหนองปลาไหล-หนองค้อ และท่อหนองค้อ-แหลมฉบังระยะที่ 2 เพิ่มขึ้นจากร้อยละ 3 เป็นร้อยละ 7 ของรายได้จำหน่ายน้ำดิบจากเส้นท่อดังกล่าวตามผลการหารือในเบื้องต้นระหว่างบริษัทกับกรมธนารักษ์ โดยใช้อัตราค่าตอบแทนใหม่ตั้งแต่ปี 2558
- (5) กำไรขั้นต้น สำหรับครึ่งปีแรกของปี 2558 เท่ากับ 978.67 ล้านบาท เพิ่มขึ้น 20.52 ล้านบาท หรือ 2.14% โดยมีอัตรากำไรขั้นต้นอยู่ที่ 64.21% ของรายได้จากการจำหน่ายน้ำดิบ

บริษัท จัดการและพัฒนาทรัพยากรน้ำภาคตะวันออก จำกัด (มหาชน)

2.3 ธุรกิจน้ำประปา

2.3.1 รายได้จากการจำหน่ายน้ำประปาครึ่งปีแรกของปี 2558 เท่ากับ 524.30 ล้านบาท เพิ่มขึ้น 45.60 ล้านบาท หรือ 9.52% โดยมีปริมาณจำหน่าย 39.91 ล้านลูกบาศก์เมตร เพิ่มขึ้น 2.95 ล้านลูกบาศก์เมตร หรือ 7.98% จากความต้องการน้ำประปาที่เพิ่มขึ้นและการลงทุนขยายท่อจ่ายน้ำของประปาสตึก (+16.18%) ประปายอวิน (+10.59%) และประปาหนองขาม (+10.52%) การปรับปรุงเพิ่มแรงดันระบบจ่ายน้ำของประปาฉะเชิงเทรา (+11.02%) และประปานครสวรรค์ (+10.85%) โดยมีราคาขายน้ำประปาเฉลี่ยอยู่ที่ 13.14 บาทต่อลูกบาศก์เมตร เพิ่มขึ้น 0.19 บาทต่อลูกบาศก์เมตร หรือ 1.43%

2.3.2 ต้นทุนขายน้ำประปาสำหรับครึ่งปีแรกของปี 2558 เท่ากับ 303.11 ล้านบาท เพิ่มขึ้น 30.27 ล้านบาท หรือ 11.09% โดยมีรายละเอียดแสดงในตารางที่ 4

ตาราง 4 ต้นทุนหลักธุรกิจน้ำประปาสำหรับไตรมาส 2 และ 6 เดือนของปี 2558

รายการ	Q2/2558		Q2/2557		เปลี่ยนแปลง		1H/2558		1H/2557		เปลี่ยนแปลง	
	(ลบ)	(%)	(ลบ)	(%)	(ลบ)	(%)	(ลบ)	(%)	(ลบ)	(%)	(ลบ)	(%)
ปริมาณ (ล้าน ลบ.ม.)	20.42	-	19.30	-	1.11	5.77	39.91	-	36.96	-	2.95	7.98
รายได้ - น้ำประปา	268.17	100.00	252.11	100.00	16.05	6.37	524.30	100.00	478.71	100.00	45.60	9.52
ต้นทุนขายน้ำประปา	155.93	58.15	142.01	56.33	13.92	9.80	303.11	57.81	272.84	57.00	30.27	11.09
- ค่าน้ำดิบ	37.27	13.90	34.40	13.65	2.87	8.35	72.49	13.83	61.54	12.86	10.95	17.79
- ค่าไฟฟ้า	33.90	12.64	35.23	13.97	(1.33)	(3.79)	66.76	12.73	66.36	13.86	0.40	0.61
- สารเคมี	5.04	1.88	5.33	2.11	(0.29)	(5.50)	10.27	1.96	10.03	2.09	0.25	2.46
- คชจ.พนักงาน + Outsources	38.87	14.49	37.43	14.85	1.44	3.85	75.34	14.37	74.79	15.62	0.55	0.73
- ค่าเสื่อมราคา	32.28	12.04	26.69	10.59	5.58	20.91	63.31	12.07	51.76	10.81	11.55	22.32
- ค่าใช้จ่ายอื่นๆ	8.58	3.20	2.92	1.16	5.65	193.39	14.93	2.85%	8.37	1.75%	6.56	78.43%
กำไรขั้นต้น	112.24	41.85	110.11	43.67	2.13	1.94	221.19	42.19	205.86	43.00	15.33	7.45

- (1) ค่าน้ำดิบ จำนวน 72.49 ล้านบาท เพิ่มขึ้น 10.95 ล้านบาท หรือ 17.79% เมื่อเทียบกับปี 2557 มาจากปริมาณจำหน่ายที่เพิ่มมากขึ้นโดยเฉพาะในพื้นที่ประปาสตึกและบ่อวิน ทำให้มีการใช้น้ำดิบของบริษัทเพิ่มมากขึ้น
- (2) ค่าเสื่อมราคา จำนวน 63.31 ล้านบาท เพิ่มขึ้น 11.55 ล้านบาท สาเหตุหลักมาจากการเริ่มรับรู้ค่าเสื่อมราคางานขยายท่อจ่ายน้ำประปาสตึก-พญา 18,000 ลูกบาศก์เมตรต่อวัน ในเดือนมิถุนายน 2557 และงานขยายท่อจ่ายน้ำประปาในหลายพื้นที่
- (3) กำไรขั้นต้น สำหรับครึ่งปีแรกของปี 2558 จำนวน 221.19 ล้านบาท คิดเป็นอัตรากำไรขั้นต้นเท่ากับ 42.19%

บริษัท จัดการและพัฒนาทรัพยากรน้ำภาคตะวันออก จำกัด (มหาชน)

2.4 ค่าใช้จ่ายในการขายและบริหาร

ค่าใช้จ่ายในการขายและบริหารครึ่งปีแรกของปี 2558 จำนวน 185.47 ล้านบาท ลดลง 19.15 ล้านบาท หรือลดลง 9.36% เนื่องจากในปี 2557 บริษัทมีการบันทึกค่าชดเชยที่ไม่สามารถส่งมอบน้ำประปาตามปริมาณขั้นต่ำที่กำหนดในสัญญาซื้อขายน้ำประปาสดหีบ-พทยา จำนวน 21.30 ล้านบาท

2.5 ต้นทุนทางการเงิน

สำหรับครึ่งปีแรกของปี 2558 มีจำนวนทั้งสิ้น 56.52 ล้านบาท ซึ่งเพิ่มขึ้นเพียง 2.73 ล้านบาท หรือ 5.08% ถึงแม้ว่าบริษัทจะเริ่มรับรู้ดอกเบี้ยจ่ายจากการรับมอบโรงสูบน้ำและท่อสูบน้ำส่วนขยายของโครงการบางพระตั้งแต่วันที่กันยายน 2557 เนื่องจากการดำเนินการ Refinance และปรับโครงสร้างเงินกู้ของกลุ่มบริษัททำให้มีต้นทุนดอกเบี้ยจ่ายลดลง และอัตราดอกเบี้ยเฉลี่ยอยู่ที่ร้อยละ 3.41 ต่อปี

3. การวิเคราะห์สถานะการเงิน

ตาราง 5 : แสดงภาพรวมงบแสดงฐานะการเงิน

รายการ	จำนวนเงิน (ล้านบาท)		เพิ่ม/(ลด)	
	ณ 30 มิถุนายน 2558	ณ 31 ธันวาคม 2557	ล้านบาท	%
สินทรัพย์รวม	16,821.62	15,243.45	1,578.17	10.35
หนี้สินรวม	7,946.21	6,726.38	1,219.84	18.14
รวมส่วนของผู้ถือหุ้น	8,875.41	8,517.07	358.34	4.21
- ส่วนของบริษัทใหญ่	8,849.63	8,487.56	362.07	4.27

3.1 สินทรัพย์

ณ สิ้นเดือนมิถุนายน 2558 บริษัทมีสินทรัพย์รวม จำนวน 16,821.62 ล้านบาท เพิ่มขึ้นจากสิ้นปี 2557 จำนวน 1,578.17 ล้านบาท หรือ 10.35% ทั้งนี้มีรายการที่เปลี่ยนแปลงเป็นสาระสำคัญ ดังนี้

- (1) เงินสดและเงินลงทุนชั่วคราวจำนวน 1,087.87 ล้านบาท เพิ่มขึ้น 919.94 ล้านบาท จากการขายหุ้น บจก.เอ็กคอมธรา ของบริษัทฯ ให้กับ บจก.ยูนิเวอร์แซล ยูทิลิตี้ส์ จำนวน 317.79 ล้านบาท และจากการที่ บจก.ยูนิเวอร์แซล ยูทิลิตี้ส์ ชำระคืนเงินกู้ให้กับบริษัทฯ จำนวน 644.00 ล้านบาท เพื่อปรับโครงสร้างธุรกิจให้มีความชัดเจนและลดการพึ่งพิงระหว่างกันตามนโยบายการนำ บจก.ยูนิเวอร์แซล ยูทิลิตี้ส์ เข้าจดทะเบียนในตลาดหลักทรัพย์
- (2) ที่ดิน อาคารและอุปกรณ์สุทธิ จำนวน 12,559.02 ล้านบาท เพิ่มขึ้น 811.24 ล้านบาท มาจากการรับมอบงานระหว่างก่อสร้างหลักได้แก่ โครงการวางท่อประแสร์-หนองปลาไหล และ โครงการก่อสร้างสระคลองทับมา โดยสุทธิตกกับค่าเสื่อมราคา
- (3) สินทรัพย์ไม่หมุนเวียนอื่น จำนวน 560.14 ล้านบาท ลดลง 164.89 ล้านบาท โดยหลักมาจากเงินจ่ายล่วงหน้าโครงการก่อสร้างซึ่งลดลงตามความคืบหน้าของโครงการก่อสร้าง

3.2 หนี้สิน

ณ สิ้นเดือนมิถุนายน 2558 บริษัทมีหนี้สินรวม จำนวน 7,946.21 ล้านบาท เพิ่มขึ้นจากสิ้นปีก่อนจำนวน 1,219.84 ล้านบาท หรือ 18.14% โดยมีรายการหลักที่เปลี่ยนแปลง ดังนี้

บริษัท จัดการและพัฒนาทรัพยากรน้ำภาคตะวันออก จำกัด (มหาชน)

- (1) เงินกู้ยืมระยะสั้น จำนวน 855.00 ล้านบาท เพิ่มขึ้น 622.00 ล้านบาท โดยหลักมาจากการใช้เงินกู้ระยะสั้นเพื่อบริหารต้นทุนทางการเงิน โดยมีมาตรการควบคุมความเสี่ยงเต็มจำนวนเพื่อรองรับการใช้วงเงินกู้ดังกล่าว
- (2) เจ้าหนี้จากการซื้อสินทรัพย์ถาวรจำนวน 30.41 ล้านบาท ลดลง 448.64 ล้านบาท จากการชำระหนี้โครงการก่อสร้างของบริษัทที่ดำเนินการอยู่ ณ ปัจจุบัน
- (3) เงินกู้ยืมระยะยาวจากสถาบันการเงินและหุ้นกู้ของบริษัทฯ จำนวน 6,157.64 ล้านบาท เพิ่มขึ้น 945.64 ล้านบาท โดยหลักมาจากเงินกู้ของบจก.ยูนิเวอร์แซล ยูทีลิตี้ส์ เพื่อนำมาชำระค่าหุ้น บจก.เอ็กคอมธารา และชำระคืนเงินกู้จากบริษัทฯ

3.3 ส่วนของผู้ถือหุ้น

ณ สิ้นเดือนมิถุนายน 2558 บริษัทมีส่วนของผู้ถือหุ้นส่วนของบริษัทใหญ่ จำนวน 8,849.63 ล้านบาท เพิ่มขึ้นจากสิ้นปี 2557 จำนวน 362.07 ล้านบาท จากกำไรสุทธิสะสม 6 เดือนแรกของปี 2558 สอดคล้องกับการจ่ายเงินปันผลของบริษัท

4. การวิเคราะห์อัตราส่วนทางการเงินที่สำคัญ

ตาราง 6 : แสดงอัตราส่วนทางการเงินที่สำคัญ

รายการ (งบการเงินรวม)	30 มิถุนายน 2558	30 มิถุนายน 2557
อัตราส่วนความสามารถในการทำกำไร		
อัตรากำไรขั้นต้น /รายได้จากการขายและบริการ (%) ⁽¹⁾	55.75%	57.76%
อัตรากำไรสุทธิ /รายได้จากการขายและบริการ (%) ⁽²⁾	36.99%	36.76%
อัตราผลตอบแทนต่อส่วนผู้ถือหุ้น (ROE) (%) ⁽³⁾	16.34%	16.31%
อัตราผลตอบแทนต่อสินทรัพย์ (ROA) (%) ⁽³⁾	9.08%	9.74%
อัตราส่วนโครงสร้างทางการเงินและภาระหนี้สิน		
อัตราส่วนหนี้สินต่อส่วนผู้ถือหุ้น (เท่า)	0.90	0.69
อัตราส่วนความสามารถในการชำระดอกเบี้ยและเงินต้น (DSCR) (เท่า)	3.75	2.93

หมายเหตุ (1) อัตรากำไรขั้นต้น ไม่รวมรายได้ค่าก่อสร้างภายใต้สัญญาสัมปทานและรายได้อื่นๆ

(2) อัตรากำไรสุทธิ ไม่รวมรายได้ค่าก่อสร้างภายใต้สัญญาสัมปทานและภาษีจากการขายหุ้นบจก.เอ็กคอมธารา

(3) ROA และ ROE ไม่รวมค่าใช้จ่ายภาษีจากการขายหุ้นบจก.เอ็กคอมธารา

ผลการดำเนินงาน ณ สิ้นเดือนมิถุนายน 2558 ของบริษัทและบริษัทย่อย ยังคงมีความสามารถในการทำกำไรอยู่ในเกณฑ์ดี โดยมีอัตรากำไรขั้นต้น 55.75% และอัตรากำไรสุทธิจากการดำเนินงานปกติ 36.99% สำหรับอัตราผลตอบแทนต่อส่วนผู้ถือหุ้น(ROE) และผลตอบแทนต่อสินทรัพย์ (ROA) ใกล้เคียงกันกับช่วงเดียวกันของปี 2557 ในขณะที่อัตราส่วนหนี้สินต่อส่วนผู้ถือหุ้นมีการปรับขึ้นเป็น 0.90 เท่า จากเงินกู้สำหรับโครงการก่อสร้างของบริษัท อย่างไรก็ตาม หากพิจารณาสุทธิจากเงินฝากธนาคารและเงินลงทุนระยะสั้นแล้ว อัตราส่วนหนี้สินสุทธิต่อส่วนของผู้ถือหุ้น เท่ากับ 0.77 เท่า ความสามารถในการชำระหนี้ของบริษัทยังคงอยู่ในเกณฑ์ดีโดยมีอัตราส่วนความสามารถในการชำระดอกเบี้ยและเงินต้น (DSCR) ที่ 3.75 เท่า