

## รายงานและวิเคราะห์ผลการดำเนินงานของฝ่ายจัดการ ประจำปี 2558

### 1. เหตุการณ์สำคัญของบริษัทในไตรมาส 1 ปี 2558 ที่เกี่ยวข้องกับการดำเนินการ

#### 1.1 สถานะของธุรกิจน้ำดิบ

ไตรมาสที่ 1/2558 การผลิตภาคอุตสาหกรรมในภาคตะวันออกในภาพรวมอยู่ในภาวะทรงตัวเมื่อเทียบกับไตรมาสก่อน อย่างไรก็ตาม อุตสาหกรรมที่เกี่ยวข้องกับการใช้น้ำหลักของบริษัทมีสัญญาณการฟื้นตัว โดยเฉพาะอย่างยิ่งกลุ่มปิโตรเคมีและยานยนต์ ในขณะที่การท่องเที่ยวมีการขยายตัวถึง 23.5% เมื่อเทียบกับปีก่อนหน้า และยังคงมีแนวโน้มเติบโตอย่างต่อเนื่องจากการประกาศยกเลิกกฎอัยการศึกตั้งแต่วันที่ 1 เมษายน 2558 ซึ่งช่วยให้ปริมาณการจำหน่ายน้ำดิบและน้ำประปาของบริษัทในไตรมาส 1/2558 ยังคงเติบโตอยู่ในเกณฑ์ที่ดี

#### 1.2 สถานการณ์น้ำ

สถานการณ์น้ำในไตรมาสที่ 1/2558 มีปริมาณน้ำต่ำกว่าช่วงเวลาเดียวกันของปี 2557 ทั้งนี้ ณ วันที่ 11 พฤษภาคม 2558 ปริมาณน้ำในอ่างเก็บน้ำหลักของบริษัทในพื้นที่ระยองและชลบุรี เฉลี่ยอยู่ที่ 55% และ 32% ของความจุอ่างเก็บน้ำ ซึ่งบริษัทได้มีการติดตามอย่างใกล้ชิด และได้เริ่มดำเนินการสูบน้ำจากอ่างเก็บน้ำประแสร์ตั้งแต่วันที่ 1 เมษายน 2558

**ตาราง 1 :** ปริมาณน้ำในอ่างเก็บน้ำหลักของบริษัท ณ วันที่ 11 พฤษภาคม 2558

หน่วย : ล้านลูกบาศก์เมตร

รายการ	ชลบุรี		ระยอง			
	บางพระ	หนองค้อ	ดอกกราย	หนองปลาไหล	คลองใหญ่	ประแสร์
ปริมาณน้ำ	38.40	5.49	20.98	87.90	9.18	167.70
ร้อยละของความจุ	33%	26%	29%	54%	23%	68%
ค่าเฉลี่ย (2549 – 2557)	51.05	10.26	43.13	103.61	24.69	169.91
เปรียบเทียบกับค่าเฉลี่ย (2549 – 2557)	(12.65)	(4.77)	(22.16)	(15.71)	(15.51)	(2.21)

#### 1.3 เหตุการณ์สำคัญที่เกี่ยวข้องกับการดำเนินธุรกิจน้ำดิบ

1. บริษัทได้ลงนามบันทึกความเข้าใจร่วมกับกรมชลประทานและการประปาส่วนภูมิภาคเมื่อวันที่ 19 กุมภาพันธ์ 2558 ในการดำเนินการสูบน้ำเชื่อมโยงอ่างเก็บน้ำประแสร์-คลองใหญ่ โดยบริษัทเป็นผู้ดำเนินการสูบน้ำทั้งระบบ ซึ่งบริษัทจะสามารถนำน้ำไปใช้ได้ 20 ล้านลูกบาศก์เมตร ในปี 1 และเพิ่มเป็น 40 ล้านลูกบาศก์เมตร ตั้งแต่ปีที่ 2-5

#### 1.4 เหตุการณ์สำคัญที่เกี่ยวข้องกับการดำเนินธุรกิจน้ำประปา

1. บริษัทได้ลงนามบันทึกข้อตกลงความร่วมมือกับบริษัท ไทโรเบคก้า เอ็นเตอร์ไพรส์ จำกัด ผู้พัฒนานิคมอุตสาหกรรมหลักชัยเมืองยาง เมื่อวันที่ 7 เมษายน 2558 เพื่อบริหารจัดการระบบน้ำดิบ ระบบประปา ระบบบำบัดน้ำเสีย และการนำน้ำกลับมาใช้ใหม่ภายในนิคมอุตสาหกรรมหลักชัยเมืองยาง ซึ่งมีขนาดพื้นที่ 2,200 ไร่ และประมาณการความต้องการใช้น้ำสูงสุดที่ 8.76 ล้านลูกบาศก์เมตรต่อปี

2. บริษัท ยูนิเวอร์แซล ยูทิลิตี้ส์ จำกัด (ยูยู) ได้ลงนามบันทึกข้อตกลงความร่วมมือกับการประปานครหลวงเมื่อวันที่ 10 เมษายน 2558 เพื่อร่วมกันวางแผนในการปรับลดจำนวนครัวเรือนที่ไม่มีน้ำประปาใช้ 3.9 ล้านครัวเรือน (ร้อยละ 17) ให้มีน้ำประปาใช้อย่างเพียงพอและทั่วถึง และร่วมกันพัฒนาบุคลากร

3. เมื่อวันที่ 7 เมษายน 2558 บริษัทได้ลงนามในสัญญาขายหุ้นบริษัท เสริม ยูทิลิตี้ส์ จำกัด ซึ่งยังมีได้เริ่มดำเนินธุรกิจ ให้กับบริษัทเอกชนแห่งหนึ่ง จำนวน 6.6 ล้านหุ้น ที่มูลค่า 32.01 ล้านบาท ในราคาตามมูลค่าทางบัญชีสุทธิ โดยจะได้รับชำระมูลค่าหุ้นทั้งหมดภายใน 60 วัน

## บริษัท จัดการและพัฒนาทรัพยากรน้ำภาคตะวันออก จำกัด (มหาชน)

### 1.5 เหตุการณ์สำคัญที่เกี่ยวข้องกับการดำเนินธุรกิจอื่น

1. ยูยู ได้เริ่มผลิตและจำหน่ายน้ำเย็นให้กับบริษัท ตลาทยอดพิมาน จำกัด เมื่อวันที่ 1 กุมภาพันธ์ 2558 โดยตามสัญญาได้กำหนดปริมาณซื้อขั้นต่ำที่ 125,000 ตันความเย็นต่อเดือน ในอัตรา 7.15 บาทต่อตันความเย็น
2. วันที่ 30 มีนาคม 2558 ยูยู ได้ลงนามบันทึกความเข้าใจ (MOU) กับบริษัท โกลบอล เพาเวอร์ ซินเนอร์ยี จำกัด (มหาชน) หรือ GPSC เพื่อร่วมกันศึกษาและพัฒนาโครงการบำบัดน้ำเสียเพื่อนำกลับมาใช้ใหม่จากน้ำเสียของเมืองพัทยา

### 1.6 เหตุการณ์สำคัญอื่นๆ

1. ที่ประชุมผู้ถือหุ้นสามัญประจำปี 2557 เมื่อวันที่ 27 เมษายน 2558 ได้มีมติอนุมัติการจ่ายเงินปันผลประจำปี 2557 ในอัตรา 0.45 บาทต่อหุ้น (ปี 2556 เท่ากับ 0.42 บาทต่อหุ้น) คิดเป็นเงินปันผลจ่ายรวมทั้งสิ้น 748.68 ล้านบาท ประกอบด้วย การจ่ายเงินปันผลระหว่างกาล (ม.ค.-มิ.ย.2557) ในอัตรา 0.21 บาทต่อหุ้น เมื่อวันที่ 26 กันยายน 2557 และการจ่ายเงินปันผล 6 เดือนหลังของปี 2557 (ก.ค.-ธ.ค.2557) ในอัตรา 0.24 บาทต่อหุ้น โดยมีกำหนดการจ่ายเงินปันผลในวันที่ 26 พฤษภาคม 2558
2. เมื่อวันที่ 20 มีนาคม 2558 บริษัทได้ลงนามในสัญญาเงินกู้ระยะยาว กับ สถาบันการเงิน 2 แห่ง วงเงินรวม 2,800 ล้านบาท ระยะเวลา 5 ปี อัตราดอกเบี้ยเฉลี่ย 3.11% ต่อปี โดยมีวัตถุประสงค์เพื่อนำมา Refinance เงินกู้ปัจจุบันของบริษัท และบริษัทย่อย รวมถึงใช้สำหรับโครงการลงทุนของบริษัทย่อย (บริษัทได้ทำสัญญาให้กู้ยืมแก่บริษัทย่อยวงเงิน 800 ล้านบาท วันเดียวกัน)
3. เมื่อวันที่ 21 เมษายน 2558 TRIS RATING ได้ประกาศคงอันดับเครดิตองค์กรของบริษัทที่ระดับ 'A+' ด้วยแนวโน้ม 'Stable' ซึ่งสะท้อนถึงสถานะทางการเงินที่แข็งแกร่งของบริษัทและความเสี่ยงในการดำเนินธุรกิจที่อยู่ในระดับต่ำ

บริษัท จัดการและพัฒนาทรัพยากรน้ำภาคตะวันออก จำกัด (มหาชน)

## 2. การวิเคราะห์ผลการดำเนินการประจำไตรมาส 1 ปี 2558

### 2.1. สรุปผลการดำเนินงาน

สำหรับไตรมาส 1 ปี 2558 บริษัทและบริษัทย่อย มีรายได้รวมทั้งสิ้น 1,089.32 ล้านบาท ลดลงจำนวน 17.64 ล้านบาท หรือลดลง 1.59% ทั้งนี้ บริษัทมีรายได้รวมสุทธิจากรายได้ค่าก่อสร้างภายใต้สัญญาสัมปทาน (Non-recurring revenue) จำนวน 1,074.02 ล้านบาท เพิ่มขึ้น 95.50 ล้านบาท หรือ 9.76% และมีกำไรสุทธิส่วนที่เป็นของผู้ถือหุ้นบริษัทใหญ่รวมทั้งสิ้น 408.94 ล้านบาท เพิ่มขึ้น 37.08 ล้านบาท หรือเพิ่มขึ้น 9.97% เมื่อเปรียบเทียบกับช่วงเวลาเดียวกันของปี 2557

**ตาราง 2 :** ภาพรวมผลการดำเนินงานของบริษัทไตรมาส 1 ปี 2558

รายการ	จำนวนเงิน (ล้านบาท)				เพิ่ม (ลด)	
	Q1/2558	%	Q1/2557	%	ล้านบาท	%
น้ำดิบจำหน่าย (ล้านลูกบาศก์เมตร)	69.12	-	64.11	-	5.01	7.81%
น้ำประปาจำหน่าย (ล้านลูกบาศก์เมตร)	19.53	-	17.65	-	1.88	10.65%
<b>รายได้รวม</b>	<b>1,089.32</b>	<b>100.00%</b>	<b>1,106.96</b>	<b>100.00%</b>	<b>(17.64)</b>	<b>(1.59%)</b>
รายได้น้ำดิบ	741.31	68.05%	690.90	62.41%	50.42	7.30%
รายได้น้ำประปา	256.14	23.51%	226.59	20.47%	29.54	13.04%
รายได้ค่าเช่าและค่าบริการ	66.06	6.06%	55.24	4.99%	10.82	19.58%
รายได้ค่าก่อสร้างภายใต้สัญญาสัมปทาน *	15.30	1.40%	128.45	11.60%	(113.14)	(88.09%)
รายได้อื่นๆ	10.51	0.96%	5.78	0.52%	4.73	81.80%
<b>ต้นทุนขายและบริการ</b>	<b>466.73</b>	<b>42.85%</b>	<b>537.08</b>	<b>48.52%</b>	<b>(70.35)</b>	<b>(13.10%)</b>
ต้นทุนขายน้ำดิบ	244.58	22.45%	225.92	20.41%	18.66	8.26%
ต้นทุนขายน้ำประปา	147.18	13.51%	130.84	11.82%	16.35	12.49%
ต้นทุนค่าเช่าและค่าบริการ	59.66	5.48%	51.87	4.69%	7.79	15.02%
ต้นทุนค่าก่อสร้างภายใต้สัญญาสัมปทาน *	15.30	1.40%	128.45	11.60%	(113.14)	(88.09%)
<b>กำไรขั้นต้น</b>	<b>622.59</b>	<b>57.15%</b>	<b>569.88</b>	<b>51.48%</b>	<b>52.70</b>	<b>9.25%</b>
ค่าใช้จ่ายขายและบริหาร	82.69	7.59%	81.88	7.40%	0.81	0.99%
<b>กำไรก่อนต้นทุนการเงินและภาษี (EBIT)</b>	<b>539.90</b>	<b>49.56%</b>	<b>488.01</b>	<b>44.09%</b>	<b>51.90</b>	<b>10.63%</b>
ต้นทุนทางการเงิน	32.19	2.96%	26.39	2.38%	5.80	21.97%
<b>กำไรก่อนภาษี (EBT)</b>	<b>507.71</b>	<b>46.61%</b>	<b>461.62</b>	<b>41.70%</b>	<b>46.10</b>	<b>9.99%</b>
ค่าใช้จ่ายภาษีเงินได้	98.72	9.06%	89.78	8.11%	8.94	9.96%
<b>กำไรสุทธิ</b>	<b>408.99</b>	<b>37.55%</b>	<b>371.84</b>	<b>33.59%</b>	<b>37.16</b>	<b>9.99%</b>
<b>กำไรสุทธิส่วนที่เป็นของผู้ถือหุ้นบริษัทใหญ่</b>	<b>408.94</b>	<b>37.54%</b>	<b>371.87</b>	<b>33.59%</b>	<b>37.08</b>	<b>9.97%</b>
<b>อัตราส่วนกำไรสุทธิต่อหุ้น (EPS)</b>	<b>0.246</b>	<b>-</b>	<b>0.224</b>	<b>-</b>	<b>0.022</b>	<b>9.97%</b>
<b>EBITDA</b>	<b>662.97</b>	<b>60.86%</b>	<b>595.43</b>	<b>53.79%</b>	<b>67.54</b>	<b>11.34%</b>

**หมายเหตุ :** \* เป็นรายได้และต้นทุนที่จะมีการรับรู้รายได้และต้นทุนเมื่อมีการก่อสร้างภายใต้สัญญาสัมปทานของกิจการ  
 ปรปะตามมาตรฐานบัญชี TFRIC12

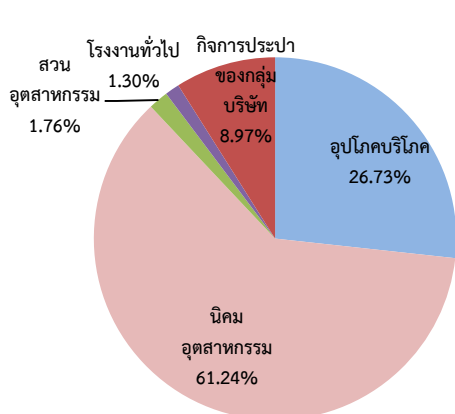
## บริษัท จัดการและพัฒนาทรัพยากรน้ำภาคตะวันออก จำกัด (มหาชน)

### 2.2 ธุรกิจน้ำดิบ

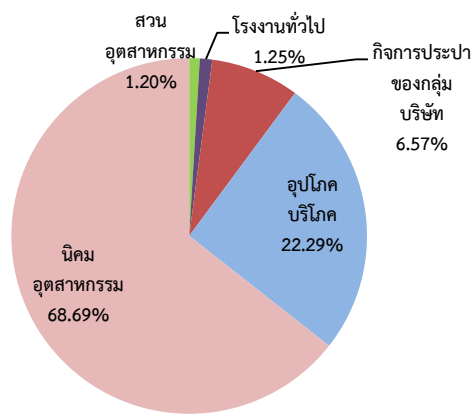
2.2.1 บริษัทมีรายได้จากการขายน้ำดิบในไตรมาส 1 ปี 2558 รวม 741.31 ล้านบาท เพิ่มขึ้นจำนวน 50.42 ล้านบาท หรือเพิ่มขึ้น 7.30% โดยมีปริมาณจำหน่ายน้ำดิบรวม 69.12 ล้านลูกบาศก์เมตร (ไม่รวมปริมาณน้ำดิบที่ส่งให้กิจการประปาของ บริษัทและบริษัทย่อย จำนวน 6.81 ล้านลูกบาศก์เมตร) เพิ่มขึ้น 5.01 ล้านลูกบาศก์เมตรหรือ 7.81% ในขณะที่ราคาจำหน่ายน้ำดิบเฉลี่ย เท่ากับ 10.72 บาทต่อลูกบาศก์เมตร ลดลงเล็กน้อยเมื่อเทียบกับไตรมาส 1 ปี 2557 จำนวน 0.05 บาทต่อลูกบาศก์เมตร หรือ 0.48% เนื่องจากการใช้น้ำดิบสำหรับลูกค้าในกลุ่มอุปโภคบริโภคในเขตพื้นที่ชลบุรีและฉะเชิงเทราซึ่งมีอัตราค่าน้ำที่ 9.90 บาทต่อลูกบาศก์เมตร มีอัตราการเติบโตเพิ่มขึ้นมากทำให้อัตราค่าน้ำเฉลี่ยปรับลดลง

**ภาพที่ 1 :** ปริมาณน้ำดิบจ่ายจำแนกตามกลุ่มลูกค้า (รวมปริมาณน้ำดิบที่ส่งให้กิจการประปาในกลุ่มบริษัท)

ม.ค. - มี.ค. 2558 = 75.93 ล้านลูกบาศก์เมตร



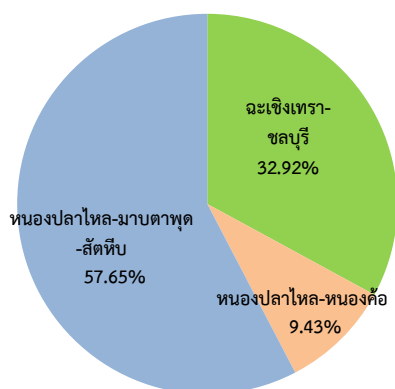
ม.ค. - มี.ค. 2557 = 68.62 ล้านลูกบาศก์เมตร



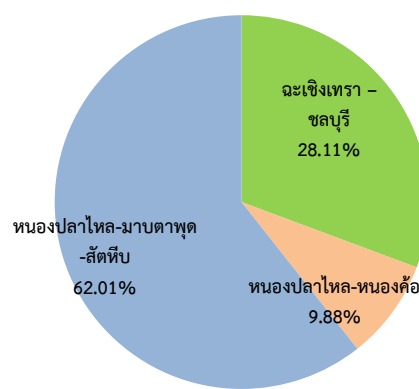
**หมายเหตุ** ปริมาณน้ำจำหน่าย = ปริมาณน้ำจ่าย - ปริมาณน้ำที่ใช้ในกิจการประปาของกลุ่มบริษัท

**ภาพที่ 2 :** ปริมาณน้ำดิบจ่ายจำแนกตามพื้นที่ (รวมปริมาณน้ำดิบที่ส่งให้กิจการประปาในกลุ่มบริษัท)

ม.ค. - มี.ค. 2558 = 75.93 ล้านลูกบาศก์เมตร



ม.ค. - มี.ค. 2557 = 68.62 ล้านลูกบาศก์เมตร



บริษัท จัดการและพัฒนาทรัพยากรน้ำภาคตะวันออก จำกัด (มหาชน)

2.2.2 ต้นทุนขายน้ำดิบสำหรับไตรมาส 1 ปี 2558 มีต้นทุนขายรวม 244.58 ล้านบาท เพิ่มขึ้น 18.66 ล้านบาทหรือ 8.26% ดังแสดงในตารางที่ 3

**ตาราง 3 :** ต้นทุนหลักธุรกิจน้ำดิบสำหรับไตรมาส 1 ปี 2558

รายการ	Q1/2558		Q1/2557		เปลี่ยนแปลง	
	(ล้านบาท)	(%)	(ล้านบาท)	(%)	(ล้านบาท)	(%)
ปริมาณ (ล้าน ลบ.ม)	69.12	-	64.11	-	5.01	7.81%
รายได้ - น้ำดิบ	741.31	100.00%	690.90	100.00%	50.42	7.30%
ต้นทุนขายน้ำดิบ	244.58	32.99%	225.92	32.70%	18.66	8.26%
- ค่าน้ำดิบ	33.66	4.54%	35.11	5.08%	(1.44)	(4.11%)
- ค่าไฟฟ้า	95.30	12.86%	80.20	11.61%	15.10	18.83%
- ค่าเสื่อมราคา	72.28	9.75%	65.65	9.50%	6.63	10.09%
- ค่าซ่อมบำรุง	12.37	1.67%	10.46	1.51%	1.91	18.22%
- ค่าใช้จ่ายอื่นๆ	30.97	4.18%	34.50	4.99%	(3.53)	(10.24%)
กำไรขั้นต้น	496.73	67.01%	464.97	67.30%	31.76	6.83%

- (1) ค่าน้ำดิบ จำนวน 33.66 ล้านบาท ลดลง 1.44 ล้านบาทหรือ 4.11% เนื่องจากบริษัทยังไม่มีการใช้ น้ำดิบจากแหล่ง น้ำเอกชน จากการที่บริษัทยังมีปริมาณน้ำสำรองเพียงพอในช่วงที่ผ่านมา
- (2) ค่าไฟฟ้า จำนวน 95.30 ล้านบาท เพิ่มขึ้น 15.10 ล้านบาท หรือ 18.83% เนื่องจากปริมาณการขายที่เพิ่มมากขึ้น และความต้องการน้ำดิบที่เพิ่มขึ้นมากในพื้นที่ชลบุรี ทำให้ต้องมีการผันน้ำจากอ่างเก็บน้ำหนองปลาไหลมาใช้ในพื้นที่ ชลบุรีเพิ่มมากขึ้น
- (3) ค่าเสื่อมราคา จำนวน 72.28 ล้านบาท เพิ่มขึ้น 6.63 ล้านบาท หรือ 10.09% เนื่องจากบริษัทเริ่มบันทึกค่าเสื่อมโรง สูบน้ำและท่อส่งน้ำส่วนขยายของโครงการบางพระเมื่อวันที่ 15 กันยายน 2557
- (4) ค่าซ่อมบำรุง จำนวน 12.37 ล้านบาท เพิ่มขึ้น 1.91 ล้านบาท หรือ 18.22% สาเหตุหลักมาจากการปรับปรุง ซ่อมแซมท่อส่งน้ำตามอายุการใช้งานและตามรอบการซ่อมบำรุง
- (5) ค่าใช้จ่ายอื่นๆ จำนวน 30.97 ล้านบาท ลดลง 3.53 ล้านบาท หรือ 10.24% เนื่องจากในปี 2557 มีรายการตัด จำหน่ายทรัพย์สินจำนวน 3.69 ล้านบาท ที่หมดอายุและที่มีสภาพไม่พร้อมใช้งาน
- (6) กำไรขั้นต้น สำหรับไตรมาส 1 ปี 2558 เท่ากับ 496.73 ล้านบาท เพิ่มขึ้น 31.76 ล้านบาท หรือเพิ่มขึ้น 6.83% โดย บริษัทยังคงสามารถควบคุมต้นทุนและรักษาอัตรากำไรขั้นต้นที่ 67.01% ของรายได้จากการจำหน่ายน้ำดิบ

## 2.3 ธุรกิจน้ำประปา

2.3.1 รายได้จากการจำหน่ายน้ำประปาสำหรับไตรมาส 1 ปี 2558 เท่ากับ 256.14 ล้านบาท เพิ่มขึ้น 29.54 ล้านบาท หรือ 13.04% จากปริมาณจำหน่าย 19.53 ล้านลูกบาศก์เมตร เพิ่มขึ้น 1.88 ล้านลูกบาศก์เมตร หรือ 10.65% โดยหลักมาจาก ความต้องการน้ำประปาที่เพิ่มขึ้นจากการขยายท่อจ่ายน้ำประปาของประปาตึกหีบ(+28.30%) ซึ่งได้ปรับปรุงแล้วเสร็จตั้งแต่ เดือนกุมภาพันธ์ 2557 การปรับปรุงเพิ่มแรงดันในระบบจ่ายน้ำประปาของประปาฉะเชิงเทรา(+12.31%) และประปา นครสวรรค์(+13.82%) รวมถึงการลงทุนขยายท่อจ่ายน้ำในพื้นที่ประปาหนองขาม (+14.54%) โดยมีราคาขายน้ำประปาเฉลี่ย อยู่ที่ 13.11 บาทต่อลูกบาศก์เมตร เพิ่มขึ้น 0.28 บาทต่อลูกบาศก์เมตร หรือ 2.16%

## บริษัท จัดการและพัฒนาทรัพยากรน้ำภาคตะวันออก จำกัด (มหาชน)

2.3.2 ต้นทุนขายน้ำประปาสำหรับไตรมาส 1 ปี 2558 เท่ากับ 147.18 ล้านบาท เพิ่มขึ้น 16.35 ล้านบาท หรือ 12.49% โดยมีรายละเอียดแสดงในตารางที่ 4

**ตาราง 4** ต้นทุนหลักธุรกิจน้ำประปาสำหรับไตรมาส 1 ปี 2558

รายการ	Q1/2558		Q1/2557		เปลี่ยนแปลง	
	(ล้านบาท)	(%)	(ล้านบาท)	(%)	(ล้านบาท)	(%)
ปริมาณ (ล้าน ลบ.ม.)	19.53	-	17.65	-	1.88	10.65%
รายได้ - น้ำประปา	256.14	100.00%	226.59	100.00%	29.54	13.04%
ต้นทุนขายน้ำประปา	147.18	57.46%	130.84	57.74%	16.35	12.49%
- ค่าน้ำดิบ	35.22	13.75%	27.14	11.98%	8.08	29.77%
- ค่าไฟฟ้า	32.87	12.83%	31.13	13.74%	1.74	5.59%
- สารเคมี	5.24	2.04%	4.70	2.07%	0.54	11.49%
- คชจ.พนักงาน + จ้าง Outsources	36.47	14.24%	37.36	16.49%	(0.89)	(2.39%)
- ค่าเสื่อมราคา	31.03	12.12%	25.06	11.06%	5.97	23.82%
- ค่าใช้จ่ายอื่นๆ	6.36	2.48%	5.45	2.40%	0.91	16.71%
กำไรขั้นต้น	108.95	42.54%	95.76	42.26%	13.20	13.78%

- (1) **ค่าน้ำดิบ** จำนวน 35.22 ล้านบาท เพิ่มขึ้น 8.08 ล้านบาท หรือ เพิ่มขึ้น 29.77% เมื่อเทียบกับไตรมาส 1 ปี 2557 มาจากปริมาณจำหน่ายที่เพิ่มมากขึ้นโดยเฉพาะประปาสาหัสติบและประปาชลบุรี ทำให้มีการใช้น้ำดิบของบริษัทเพิ่มมากขึ้น
- (2) **ค่าไฟฟ้า** จำนวน 32.87 ล้านบาท เพิ่มขึ้น 1.74 ล้านบาท หรือเพิ่มขึ้น 5.59% จากปริมาณจำหน่ายที่เพิ่มขึ้น
- (3) **ค่าเสื่อมราคา** จำนวน 31.03 ล้านบาท เพิ่มขึ้น 5.97 ล้านบาท สาเหตุหลักมาจากการเริ่มรับรู้ค่าเสื่อมราคาของงานขยายท่อจ่ายน้ำประปาสาหัสติบ-พญา 18,000 ลูกบาศก์เมตรต่อวัน ตั้งแต่เดือนมิถุนายน 2557
- (4) **กำไรขั้นต้น** สำหรับไตรมาส 1 ปี 2558 จำนวน 108.95 ล้านบาท คิดเป็นอัตรากำไรขั้นต้นเท่ากับ 42.54%

### 2.4 ค่าใช้จ่ายในการขายและบริหาร

ค่าใช้จ่ายในการขายและบริหารไตรมาส 1 ปี 2558 จำนวน 82.69 ล้านบาท เพิ่มขึ้น 0.81 ล้านบาท หรือเพิ่มขึ้น 0.99% เมื่อเทียบกับปีที่ผ่านมา เนื่องจากค่าใช้จ่ายในการพัฒนาโครงการน้ำประปาและน้ำดิบทั้งในและต่างประเทศของบริษัท

### 2.5 ต้นทุนทางการเงิน

สำหรับไตรมาส 1 ปี 2558 มีจำนวนทั้งสิ้น 32.19 ล้านบาท เพิ่มขึ้น 5.80 ล้านบาท จากการรับมอบโรงสูบน้ำและท่อสูบน้ำส่วนขยายของโครงการบางพระ ทำให้เริ่มรับรู้ดอกเบี้ยจ่ายตั้งแต่เดือนกันยายน 2557 อย่างไรก็ตาม เมื่อวันที่ 20 มีนาคม 2558 บริษัทได้ลงนามในสัญญาเงินกู้กับสถาบันการเงิน 2 แห่ง เพื่อทำการ Refinance เงินกู้ของกลุ่มบริษัทจำนวน 2,800 ล้านบาท ซึ่งทำให้บริษัทสามารถลดอัตราดอกเบี้ยจ่ายเฉลี่ยจาก 4.52% เหลือ 3.77%

บริษัท จัดการและพัฒนาทรัพยากรน้ำภาคตะวันออก จำกัด (มหาชน)

### 3. การวิเคราะห์สถานะการเงิน

ตาราง 5 : แสดงภาพรวมงบแสดงฐานะการเงิน

รายการ	จำนวนเงิน (ล้านบาท)		เพิ่ม/(ลด)	
	ณ 31 มีนาคม 2558	ณ 31 ธันวาคม 2557	ล้านบาท	%
สินทรัพย์รวม	15,959.30	15,243.45	715.85	4.70%
หนี้สินรวม	7,034.08	6,726.37	307.71	4.57%
รวมส่วนของผู้ถือหุ้น	8,925.22	8,517.07	408.14	4.79%
- ส่วนของบริษัทใหญ่	8,895.65	8,487.56	408.09	4.81%

#### 3.1 สินทรัพย์

ณ สิ้นไตรมาส 1 ปี 2558 บริษัทมีสินทรัพย์รวม จำนวน 15,959.30 ล้านบาท เพิ่มขึ้นจาก ณ สิ้นปี 2557 จำนวน 715.85 ล้านบาท หรือ 4.70% ทั้งนี้มีรายการที่เปลี่ยนแปลงเป็นสาระสำคัญ ดังนี้

- (1) เงินสดและรายการเทียบเท่าเงินสดจำนวน 442.56 ล้านบาท เพิ่มขึ้น 274.63 ล้านบาท จากกระแสเงินสดจากการดำเนินงานและการสำรองเงินสดสำหรับการจ่ายเงินปันผลประจำปี 2557 ในเดือนพฤษภาคม 2558
- (2) ที่ดิน อาคารและอุปกรณ์สุทธิ จำนวน 12,282.00 ล้านบาท เพิ่มขึ้น 534.22 ล้านบาท มีรายการหลักมาจากการรับมอบงานระหว่างก่อสร้างโครงการวางท่อส่งน้ำประแสร์-หนองปลาไหล และโครงการทับมาสุทธิกับค่าเสื่อมราคา
- (3) สินทรัพย์ไม่หมุนเวียนอื่น จำนวน 600.25 ล้านบาท ลดลง 124.78 ล้านบาท โดยหลักจากเงินจ่ายล่วงหน้าโครงการก่อสร้างซึ่งลดลงตามความคืบหน้าของโครงการก่อสร้าง

#### 3.2 หนี้สิน

ณ สิ้นไตรมาส 1 ปี 2558 บริษัทมีหนี้สินรวม จำนวน 7,034.08 ล้านบาท เพิ่มขึ้นจากสิ้นปีก่อนจำนวน 307.71 ล้านบาท หรือ 4.57% โดยมีรายการหลักที่เปลี่ยนแปลง ดังนี้

- (1) เงินกู้ยืมระยะสั้น จำนวน 1,055.00 ล้านบาท เพิ่มขึ้น 822.00 ล้านบาท มาจากการใช้เงินกู้ระยะสั้นเพื่อบริหารต้นทุนทางการเงิน โดยมีมาตรการควบคุมความเสี่ยงรองรับในการใช้เงินกู้ดังกล่าวไว้แล้ว
- (2) เจ้าหนี้จากการซื้อสินทรัพย์ถาวร จำนวน 24.72 ล้านบาท ลดลง 454.33 ล้านบาทจากการชำระหนี้โครงการก่อสร้างของบริษัทที่ดำเนินการอยู่ ณ ปัจจุบัน
- (3) เงินกู้ยืมระยะยาวจำนวน 5,124.00 ล้านบาท ลดลง 88.00 ล้านบาท มาจากการชำระคืนเงินกู้ระยะยาวสุทธิจากเงินกู้ระยะยาวสำหรับโครงการที่อยู่ระหว่างการก่อสร้างของบริษัท

#### 3.3 ส่วนของผู้ถือหุ้น

ณ สิ้นไตรมาส 1 ปี 2558 บริษัทมีส่วนของผู้ถือหุ้นส่วนของบริษัทใหญ่ จำนวน 8,895.65 ล้านบาท เพิ่มขึ้นจาก ณ สิ้นเดือนธันวาคม 2557 จำนวน 408.09 ล้านบาท จากกำไรสุทธิสะสมในปี 2558

#### 4. การวิเคราะห์อัตราส่วนทางการเงินที่สำคัญ

ตาราง 6 : แสดงอัตราส่วนทางการเงินที่สำคัญ

รายการ (งบการเงินรวม)	31 มี.ค. 2558	31 มี.ค. 2557
<b>อัตราส่วนความสามารถในการทำกำไร</b>		
อัตรากำไรขั้นต้น / รายได้รวม (%) (ไม่รวมรายได้ค่าก่อสร้างภายใต้สัญญาสัมปทาน)	57.97%	58.24%
อัตรากำไรสุทธิ / รายได้รวม (%) (ไม่รวมรายได้ค่าก่อสร้างภายใต้สัญญาสัมปทาน)	38.08%	38.00%
อัตราผลตอบแทนต่อส่วนผู้ถือหุ้น (ROE) (%)	16.00%	16.56%
อัตราผลตอบแทนต่อสินทรัพย์ (ROA) (%)	9.25%	9.86%
<b>อัตราส่วนโครงสร้างทางการเงินและภาระหนี้สิน</b>		
อัตราส่วนหนี้สินต่อส่วนผู้ถือหุ้น (เท่า)	0.79	0.66
อัตราส่วนความสามารถในการชำระดอกเบี้ยและเงินต้น (DSCR) (เท่า)	3.18	3.24

ผลการดำเนินงาน ณ สิ้นไตรมาส 1 ปี 2558 ของบริษัทและบริษัทย่อย ยังคงมีความสามารถในการทำกำไรอยู่ในเกณฑ์ดี โดยมีอัตรากำไรขั้นต้น 57.97% และอัตรากำไรสุทธิ 38.08% สำหรับอัตราผลตอบแทนต่อส่วนผู้ถือหุ้น(ROE) และผลตอบแทนต่อสินทรัพย์ (ROA) ใกล้เคียงกันกับช่วงเดียวกันของปี 2557 ในขณะที่อัตราส่วนหนี้สินต่อส่วนผู้ถือหุ้นอยู่ที่ 0.79 เท่า จากเงินกู้โครงการก่อสร้างของบริษัท อย่างไรก็ตามความสามารถในการชำระหนี้ของบริษัทยังคงอยู่ในเกณฑ์ดีโดยมีอัตราส่วนความสามารถในการชำระดอกเบี้ยและเงินต้น(DSCR) ที่ 3.18 เท่า